



**SNÅSA KOMMUNE**

# **KRISEPLAN**

**FOR**

**SNÅSA KOMMUNE**

**VEDTATT AV SNÅSA KOMMUNESTYRE I MØTE DEN 181001**

**SAK KOM 82 / 01 - SAK KOM 58/09**

**SIST REVIDERT av Kommunestyret: 18.03.04 - 26.11.09**

**Av Formannskapet: 070206 – xx/xx 2018**

**Av rådmannen: 160909; 111212, 120416, 110816, 200217, 110118, 120219, 16.09.19.**

## Innhold

<b>1.0</b>	<b>BAKGRUNN</b> .....	4
1.1	De mest aktuelle krisesituasjoner ifølge ROS-analysen.....	4
1.2	Målsetting.....	5
1.3	Definisjoner.....	6
1.4	Informasjonsansvar.....	6
1.5	Folkehelse.....	7
1.6	Revisjon av planen.....	7
<b>2.0</b>	<b>PLAN FOR HELHETLIG ETABLERING AV KRISELEDELSE I KOMMUNEN</b>	<b>7</b>
2.1	Kriser i fredstid.....	7
2.2	<i>Nasjonale kriser eller krigstilstander</i> .....	8
2.3	Oversikt over kommunens kriseledelse.....	8
2.4	Kriseledelsens organisering, ansvar og oppgaver.....	9
2.4.1	<i>Etablering for kriseledelsen</i> .....	9
2.4.2	<i>Kommunikasjonsmuligheter</i> .....	9
2.4.3	<i>Kriseledelsens oppgaver</i> .....	9
2.4.4	<i>Myndighet- og ansvar i forhold til politi / LRS og andre</i> .....	10
2.4.5	<i>Kriseledelsen fullmakter</i> .....	10
2.4.6	<i>DSB-CIM</i> .....	11
2.4.7	<i>Varsling 24</i> .....	11
2.5	<i>Psykososialt kriseteam for krisesituasjoner POSOM</i> .....	11
<b>3.0</b>	<b>PLAN FOR INFORMASJONSARBEIDET VED KRISESITUASJONER</b> .....	<b>12</b>
3.1	Informasjonsansvar.....	12
3.2	Informasjonkontoret.....	12
3.3	Oppgaver til informasjonstjenesten.....	12
3.4	Informasjonstjenestens kontakter hos Fylkesmannen.....	12
3.5	Informasjonskanaler /media.....	13
<b>4.0</b>	<b>EVAKUERING OG INNKVARTERING</b> .....	<b>13</b>
4.1	Ansvarlig for å lede evakueringsarbeidet.....	13
4.2	Kommunale mannskapsressurser.....	13
4.3	Andre mannskapsressurser.....	13
4.4	Evakuerte og pårørendesenter.....	14
<b>5.</b>	<b>INTERNKONTROLL OG OPPFØLGING</b> .....	<b>14</b>
5.1	Øvelser.....	14
5.2	Rullering av beredskaps- og.....	14
<b>6.0</b>	<b>VEDLEGG</b> .....	<b>15</b>




<b>VEDLEGG 1: VARSLINGSLISTE OG HANDLINGSKART VED KRISESITUASJONER -INNLEDENDE FASE .....</b>	<b>16</b>
<b>VEDLEGG 2: REGLEMENT FOR BEREDSKAPSRÅDET I SNÅSA KOMMUNE</b>	<b>17</b>
<b>VEDLEGG 3: LOGG FOR KOMMUNAL KRISESTAB – INNLEDENDE FASE ...</b>	<b>19</b>
<b>VEDLEGG 4: KRISEPLAN FOR SNÅSA KOMMUNE - ORGANISASJONSKART .....</b>	<b>20</b>
<b>VEDLEGG 5: LOGG FOR LØPENDE HENDELSER UNDER KRISEHÅNDTERING .....</b>	<b>21</b>
<b>VEDLEGG 6: FORDELINGSLISTE KRISEPLAN FOR SNÅSA KOMMUNE .....</b>	<b>23</b>
<b>VEDLEGG NR 7: KOMMUNALE OG STATLIGE ANSVARSOMRÅDER – .....</b>	<b>24</b>
<b>VEDLEGG 8: SIVILFORSVARET .....</b>	<b>27</b>
<b>VEDLEGG 9: SJEKKLISTE OG AVVIKSRAPPORTERING – ÅRLIG INTERNKONTROLL .....</b>	<b>28</b>
<b>Vedlegg 10: HELHETLIG ROS-ANALYSE .....</b>	<b>30</b>
<b>Vedlegg 11: PLAN FOR HELSEMESSIG- OG SOSIAL BEREDSKAP I SNÅSA ....</b>	<b>30</b>
<b>Vedlegg 12: PLAN FOR EVAKUERTE- OG PÅRØRENDESENTER .....</b>	<b>30</b>
<b>Vedlegg 13: SMITTEVERNPLAN .....</b>	<b>30</b>

## 1.0 BAKGRUNN

Snåsa Kommunes ROS-analyse (Risiko Og Sårbarhet) ble sist gjennomført oktober 2016. I ROS-analysen er ulike fredstidsscenarioer katalogisert i en toveis tabell etter alvorlighetsgrad (fra ufarlig til 4katastrofal) og sannsynlighet (fra meget sannsynlig til lite sannsynlig) etter en omfattende analyse. En del hendelser er karakterisert som katastrofale, og slike hendelser utløser etablering av kommunens kriseledelse avhengig av skadeomfang og omstendigheter for øvrig. Katastrofale hendelser medfører et innsatsbehov som går ut over de ordinære beredskapsorganers (politi, brann- og redningsvesen, legetjenester) innsatsevne.

### 1.1 De mest aktuelle krisesituasjoner ifølge ROS-analysen

Helsemessig og sosial risiko- og sårbarhetsanalyse for Snåsa kommune, pr 2019. Vedlegg 10. (basert på helhetlig ROS- Risiko og sårbarhetsanalyse for Snåsa kommune, oktober 2016 og gruppe for administrativ oppdatering)

	Meget sannsynlig
	Sannsynlig
	Lite sannsynlig

<i>Hendelse</i>	<i>Årsak</i>	<i>Sannsynlighet</i>	<i>Mulige konsekvenser</i>
<b>Dataproblem</b>	Brudd på linjer pga. strømbrudd, servere faller ut, hacking mv.	Meget sannsynlig- alvorlig (ihht overordnet ROS)	Av stor betydning bl.a. for informasjonstilgang ved kriser, økonomi, mottak av alarmer (trygghetsalarmer mv.) mv.
<b>Svikt i strømtilførsel (mer enn 6 timer)</b>	Linjebrydd på grunn av uvær, Ras, Flom, etc.	Meget sannsynlig- alvorlig (ihht overordnet ROS)	Lamme drift av institusjoner Svikt i alle elektriske innretninger som heiser, datamaskiner, hjelpemidler, alarmer o.l. Mangel på belysning, temperaturfall på institusjoner mv.
<b>Brudd på telekommunikasjon</b>	Teknisk svikt, kabelbrudd mv.	Meget sannsynlig- alvorlig (ihht overordnet ROS)	Ikke mulig å melde fra om behov for øyeblikkelig hjelp. Ingen kommunikasjon videre internt og eksternt i kommunen. Redusert mulighet for varsling hjelpemannskap. (Varsling 24) m.v.
<b>Fravær av ambulanse.</b>	Samtidskonflikter ved utkalling. Stedlig ambulanse er opptatt på oppdrag til for eksempel sykehuset Levanger. Fravær av stedlig tilbud over 3 timer.	Meget sannsynlig	Lang ventetid på ambulanse. Potensiale for alvorlig helsemessig konsekvens.
<b>Utprøving av dagbil i Snåsa fra 17.06.19 og ut året 2019.</b>	Ambulanse er ikke stasjonert i Snåsa fra kl. 20-08 hverdager og lørdager og søndager. Da blir det ventetid på ambulanse utkalt fra AMK der nærmeste ressurs befinner seg.	Meget sannsynlig	

<b>Personellmangel ved høytider og ferier.</b>	Sykdom, ferieavvikling, lav grunnbemanning.	Sannsynlig	Svekket kvalitet på tjenestene, stor belastning på personell som er tilgjengelig, sykemeldinger
<b>Ulykker, kriser og krisesituasjoner (mindre og større omfang)</b>	Trafikkulykker, ekstremværkonsekvens, arbeids-ulykker, fredstids-krisesituasjoner, selvmord, personlige kriser mv.	Sannsynlig	Mange skadde/døde, frykt, kaos. Ekstraordinær belastning på enkeltmennesker
<b>«Bølge» av selvmord-Smitteeffekt ved selvmord</b>	Psykisk påvirkning hos labile personer	Sannsynlig	Alvorlig for både enkeltindivid og samfunn. Økt frekvens av selvmordsforsøk/selvmed og økt press på hjelpeapparatet.
<b>Forgiftning vannforsyning -Svikt i vannforsyning</b>	Ulykker med farlig gods, Frostskafer, ledningsbrudd Bevisste handlinger	Sannsynlig	Vannmangel til viktige funksjoner.
<b>Pandemi</b>	Nasjonal/internasjonalt spredning	Lite sannsynlig-katastrofalt	Hele samfunnet kan bli rammet og mange samfunnsfunksjoner kan i verste fall stoppe opp. Helsetjenesten kan bli overbelastet og konsekvensene for landets økonomi betydelige. Forsinket influensavaksine.
<b>Svikt i tilgang på mat i fredstid</b>	Brudd i kommunikasjonsnett (vei, jernbane) pga flom, ras, uvær etc. Streik	Lite sannsynlig	
<b>Lite hjelpere på institusjon ved brann</b>	Lav bemanning på eks natt	Sannsynlig	Lengre tid før beboere blir evakuert. Stort press på personalet. Økt risiko for personskader/dødsfall.
<b>Svikt i tilgang på medisiner (inkl. O2) og helsemateriell.</b>	Svikt i produksjonsledd. Brudd i kommunikasjonsnett (vei, jernbane) pga flom, ras, uvær etc. Streik	Lite sannsynlig	
<b>Atomulykke</b>	En stadig endring i verdens trusselbilde, foreldelse av Europas kjernekraftverk og en økende ferdsel med reaktordrevne fartøyer langs norskekysten	Sannsynlig	Ved en atomulykke kan store mengder radioaktivt jod slippes ut og videre spres i luften vi puster inn og til mat og drikke vi inntar. Radioaktivt jod tas opp i skjoldbruskkjertelen og kan her gi skadelige sen effekter, slik som blant annet kreft.

## 1.2 Målsetting

Kriseplanen inneholder beskrivelse av alle forberedte tiltak for å kunne møte ulykker og andre traumatiske hendelser som i art og omfang går ut over det som kan påregnes som normalrisiko i fredstid. Konkret listes målene slik:

- a) å forberede nødvendige handlinger i tilfelle katastrofer eller krisesituasjoner som medfører et innsats- eller informasjonsbehov ut over det som kommunens ordinære organer kan takle

- b) å klarlegge kommando- og ansvarsforhold for alle personer som kan være aktuelle å koble inn når krisesituasjoner oppstår, og avklare ansvars- og samarbeidsformer i forhold til eksterne organer som Politiet, Fylkesmannen og LRS
- c) å utarbeide og distribuere entydige varslingslister som kan brukes av enhver i organisasjonen når krisesituasjoner oppstår
- d) å fastsette opplegg for internkontroll og oppfølging (rullering) av kriseplanverket, samt å bruke dette som grunnlag innlemming av risikovurderinger i kommunens øvrige planverk

### 1.3 Definisjoner

**Beredskapsrådet**, jfr. reglement (vedlegg 2) er kommunens faste samarbeidsorgan i beredskapssaker, og er underlagt formannskapetets tilsyns- og samordningsplikt. Beredskapsrådet har ingen funksjoner i akutte kriser dersom kriseledelsen ikke særskilt innkaller rådet

**Krisesituasjon** = uforutsett hendelse med et omfang som krever større ressurser enn det ordinære hjelpe-, brann- og redningsapparat kan håndtere på en tilfredsstillende måte

Kriseplan er "forberedte handlinger for å møte ulykker og andre påkjenninger som i art eller omfang går utover det som regnes som normalrisiko i fredstid". Sammen med fagplaner for beredskap, utarbeidet av kommunens forskjellige avdelinger og organer, utgjør kriseplanen med vedlegg kommunens totale beredskapsplanverk for hendelser i fredstid. Planene skal enkelt kunne tilpasses tilsvarende situasjoner i krig

Kriseledelsen er en stab som settes på kort varsel av ordfører eller rådmann når en krise er et faktum, jfr. kap 3.3, s. Kriseledelsen må ikke forveksles med Beredskapsrådet. Det er ordføreren som tar beslutning om sammenkalling av kriseledelsen.

**LRS betyr Lokal RedningsSentral, 112.** Etableres av politimesteren når akutt hendelse betinger samordning av innsatsressurser. Når LRS opprettes overtar politimesteren ansvaret for krisehåndteringen. Kommunen blir da ressursleverandør i forhold til LRS` behov

### 1.4 Informasjonsansvar

**Politiet** har ansvaret for all informasjon om hendelsen, hendelsesforløp og mulige årsaks- og ansvarsforhold.

**Det kommunale informasjonsansvaret i forhold til media** dekker nødvendig og faktisk informasjon om kommunale tjenester og virksomheter som kan være berørt på en slik måte at det oppstår et informasjonsbehov til lokalsamfunnet.

Informasjonsansvaret skal også dekke behov for nødvendig informasjon om iverksatte hjelpe- og informasjonstiltak. En viktig funksjon er også løpende informasjon til pårørende og

ansatte, LRS og Fylkesmann. Det presiseres at kommunikasjon mellom kriseledelsen og LRS normalt går på politimesternivå slik at informasjonsstrømmen blir entydig.

## **1.5 Folkehelse.**

Fra 1. januar 2012 trådte Lov om folkehelsearbeid (folkehelseloven) i kraft.

Formålet med denne loven er å bidra til en samfunnsutvikling som fremmer folkehelse, herunder utjevner sosiale helseforskjeller. Folkehelsearbeidet skal fremme befolkningens helse, trivsel, gode sosiale og miljømessige forhold og bidra til å forebygge psykisk og somatisk sykdom, skade eller lidelse.

Folkehelseloven legger opp til systematisk arbeid med oversikt over helseutfordringene blant innbyggerne, planforankring av mål, tiltak og evaluering av folkehelsearbeidet i kommunen på kort og lang sikt.

Folkehelsefokus skal også ligge til grunn i Plan for Helsemessig og sosial beredskap.

## **1.6 Revisjon av planen**

**Hvert 4. år og innen 1. mars** skal kriseplanen med vedlegg revideres.

Ansvar: Rådmannen. Revisjonen parallellkjøres med revisjon av ROS-analysen. Begge dokumentene går via Beredskapsrådet til uttalelse og sluttbehandles etter innstilling fra Formannskapet til Kommunestyret. **Vedlegg 9.**

Dokumentene skal årlig kontrolleres for administrativ oppdatering innen 1. mars.

## **2.0 PLAN FOR HELHETLIG ETABLERING AV KRISELEDELSE I KOMMUNEN**

### **2.1 Kriser i fredstid**

Normalt vil politiet være først varslet og først til stede ved alle krisehendelser der omfanget er så stort at det er aktuelt å sammenkalle kommunens kriseledelse

Ordføreren vurderer behov for sammenkalling av kriseledelsen i henhold til tilgjengelig informasjon om krisens omfang. I ordførerens fravær ligger ansvaret på rådmannen. Rådmannen har ansvaret for kriseledelsens operative funksjoner.

#### **2.1.1. Varslingsansvar ved krisesituasjoner**

1. Varsle politiet umiddelbart over telefonnummer 112. Når kontakt med politiet er etablert, avklares videre akutt varslingsbehov og varslingsansvar i forhold til brann- og redningsvesen samt lege- og ambulansetjeneste. Bruk liste i **Vedlegg 1: Handlingskart og Varslingsliste ved krisesituasjoner -innledende fase-**
2. Varsle i samråd med politiet og om mulige personer i akutt fare ved kjennskap til eller mistanke om slik fare.
3. Kommunens kriseledelse ved ordfører/varaordfører og rådmann varsles snarest. Se liste i **Vedlegg 1.**
4. Ordfører / rådmann beslutter eventuell innkalling av kommunens kriseledelse

5. Når LRS er etablert, må det snarest etableres kontakt med Politimesteren for mer detaljert avklaring av informasjonsrutiner.

Så fremt praktisk mulig må varslingsansvaret snarest fordeles kontrollert på flere for at varsling kan skje raskest mulig. Så snart varsling er foretatt, loggføres handlingene på skjema VEDLEGG 3 - Logg for kommunal kriseledelse - innledende fase. Videre loggansvar overtas av rådmannen eller den som bemyndiges av rådmannen så snart denne er til stede.

## **2.2 Nasjonale kriser eller krigstilstander**

Nasjonale kriser eller krigstilstander varsles av Fylkesmannen iht. Krigsberedskapsplanen. Varsel gis til ordføreren eller rådmannen. Videre varsling av nøkkelpersonell foretas av beredskapsrådet iht. instruksjer. Innen hver enhet skjer videre varsling i samsvar med krigsberedskapsplanene. *All varsling skjer i klart språk.*

## **2.3 Oversikt over kommunens kriseledelse**

*Ved krisesituasjoner kan ordfører eller rådmann (i ordførerens fravær) beslutte at kriseledelse skal etableres*

### **Kriseledelsen består av:**

<b>1. Rådmann - leder</b>	<b>Vara: Kommunalsjef Oppvekst</b>
<b>2. Ordfører – nestleder</b>	<b>Vara: Varaordfører</b>
<b>3. Enhetsleder Utviklingsenheten</b>	<b>Vara: Avdelingsingeniør</b>
<b>4. Kommunalsjef helse, pleie og omsorg</b>	<b>Vara: Enhetsleder pleie og omsorg</b>
<b>5. Kommunalsjef Oppvekst</b>	<b>Vara: Enhetsleder Snåsa skole</b>
<b>6. Personalsjef</b>	<b>Vara: Økonomisjef</b>
<b>7. Sekretær personal / webansvarlig</b>	<b>Vara: Arkivansvarlig</b>
<b>8. IKT ansvarlig</b>	<b>Vara: IKT ansvarlig Skole</b>

*Kommunalsjef oppvekst er loggansvarlig og leder for sambandsfunksjoner og kommunens ekspedisjon.*

*Personalsjef er leder for kommunens interne og eksterne informasjonsopplegg.*

**Leder Landbruk** tiltrer kriseledelsen som ordinært medlem dersom forsyning og rasjonering aktualiseres. Enhetslederens ordinære funksjoner overtas da av jordbrukssjefen.

**Kommunekassereren /økonomisjefen** tiltrer kriseledelsen dersom det synes nødvendig eller hensiktsmessig for å assistere kommunalsjef oppvekst og/eller personalsjefen.

**Ordfører eller rådmann** kan ut over dette tilkalle enhver kommunalt ansatt til å assistere kriseledelsen.

I gitte situasjoner er kommunelege samt enhetsleder Teknisk operative ledere på skadested i akuttfasen. For kommunelegens del må en anta at denne vil kunne ha naturlige funksjoner på skadested uansett krisesituasjon. Kommunelegen er derfor ikke med som ordinært medlem i kriseledelsen, men tiltrer ved behov når dette er mulig.

Dersom kriseledelsen finner det hensiktsmessig eller nødvendig, innkalles kommunens beredskapsråd i samråd med politiet. Beredskapsrådets sammensetning framgår av **Vedlegg 2**.



## 2.4 Kriseledelsens organisering, ansvar og oppgaver

### 2.4.1 Etablering for kriseledelsen

- Snåsa herredshus, kommunestyresalen.
- *I tilfelle dette ikke er mulig, etableres kriseledelsen i Helse- og omsorgsetatens kontorer ved Snåsa Sykeheim.*
- *Ved fullstendig kommunikasjonsbrudd må satellitt telefonen brukes i ekstern kommunikasjon mot øvrige beredskapsnivåer, og politiet kontaktes umiddelbart mhp bruk av nødnettet*

Ved behov for **større møter** tas kommunestyresalen/Kløvertunet i bruk. Dersom behovet er særlig stort, tas Snåsa samfunnshus i bruk.

**For medieorientering** brukes ordinært formannskapetets møterom. *Rom for medieorientering etableres uansett nært kriseledelsens lokaler.*

### 2.4.2 Kommunikasjonsmuligheter

- Telefon/sentralbord
- Telefaks
- Mobiltelefon
- E-post
- DSB-CIM
- Varsling 24
- Satellitt-telefon (nr.: +881641470119)
- Radiosamband VHF kan etableres dersom dette er påkrevet

Lokalene ved Snåsa Sykeheim har, ved ferdigstillelse i mars 2020, nødstrømsanlegg som en del av byggeprosessen. Inntil da må det iverksettes nødtiltak som UPS- og aggregatløsninger. Ved kommunehuset iverksettes det aggregatløsninger.

### 2.4.3 Kriseledelsens oppgaver

*Kriseledelsen deltar ikke på skadested.*

Kriseledelsens oppgaver er å:

1. Innhente og oppdatere opplysninger om krisesituasjonen
2. Ta beslutninger om iverksetting av tiltak i samråd med LRS/politiet
3. Lede, prioritere og koordinere kommunens totale innsats og utnytte alle nødvendige og tilgjengelig kommunale ressurser. Vanlige kommandolinjer skal benyttes i den utstrekning dette er praktisk mulig og forsvarlig
4. Kartlegge og innkalle nødvendige personell ressurser til drift av sentralbord, pårørendetelefoner, innkalling i henhold til varslingslister, plakatering, meldingssystem og forsyninger til kriseledelsen. Ressursene må disponeres slik at en har tilgang på kompetente avløsningsreserver.
5. Opprette sambands- og ekspedisjonstjeneste
6. Holde løpende kontakt med skadestedsledelse evt. LRS

7. Utarbeide og distribuere nødvendig informasjon til publikum, herunder nødvendig skilting av bygninger og lokaler med bestemte krisefunksjoner
8. Holde Fylkesmannen oppdatert med informasjon
9. Etablere presserom i nærheten av kriseledelsen
10. Utpeke ansvarlig for informasjonsovervåking presse, radio, TV/tekst-TV, Internett mv.
11. Forberede og etablere samlingssted for informasjon til pårørende. Aktuelle samlingssteder er skoler og forsamlingshus. Reservesteder er Snåsa Hotell og Finsås kurscenter.
12. Kontakte rådgivningsgruppa når dette anses nødvendig
13. Utpeke liaison til LRS og skadested i samråd med politiet
14. Føre logg over kriseledelsens handlinger og beslutninger iht. **Vedlegg 3 og Vedlegg 5.**
15. Sørge for nødvendig debrifing av eget kommunalt innsatspersonell
16. Evaluere krisen og krisehåndteringen i samråd med eksterne parter

#### ***2.4.4 Myndighet- og ansvar i forhold til politi / LRS og andre***

**Politiet** har ansvaret for å lede aksjoner hvor det er fare for liv og helse til mennesker og dyr. I henhold til brann- og eksplosjonsvernloven § 12 – ved ulykkessituasjoner hvor brann- og redningsvesenet yter innsats - har leder av brannvesenet eller den som trer i dennes sted *skadestedsledelsen og ordensmyndigheten inntil politiet overtar.*

**Politiet** kan i samråd med kommunens kriseledelse overdra deler av ansvaret for krisehåndteringen til den kommunale kriseledelsen. Kommunen vil normalt ha ansvar for kriseledelse ved hendelser som strekker seg over tid og hvor akutt fare for tap av liv / materielle ressurser er lav, som for eksempel ved ras, flom og lignende.

**Fylkesmannen** utøver sitt samordningsansvar i forbindelse med krisehåndtering på regionalt nivå som ledd i optimalisering og koordinering av oppgavefordelingen mellom aktørene.

**LRS.** Kriseledelsen skal samarbeide med LRS og andre eksterne parter i krisesituasjonen. I henhold til spesialinstruks for redningsledelsen er Politimesteren eller dennes stedfortreder leder av LRS. Kriseledelsens kontakt med skadested går via Politimesteren/LRS med unntak for den kontakt som kan etableres ved utsending til skadested.

#### ***2.4.5 Kriseledelsen fullmakter***

Med fullmakter menes her krisefullmakter i fredstid. For krigs- eller krigsberedskapssituasjoner henvises til Ordførerens myndighet slik denne er beskrevet i eget rekvisisjonsreglement<sup>1</sup>. Fullmaktsbeskrivelsen – når denne er vedtatt av kommunestyret – omfatter:

1. Ordføreren har i en krisesituasjon formannskapets vedtaksmyndighet i henhold til koml. § 13 i saker som krever disponering av kommunens økonomiske midler eller andre ressurser når det ikke er tid til innkalling av formannskapet (hastevedtakskompetanse).
2. Ordføreren kan disponere inntil kr 1 million kroner innen denne fullmakten
3. Ordfører eller rådmann, eller den som bemyndiges av disse, kan når som helst instruere kommunalt ansatt til å ta enhver nødvendig funksjon uten hensyn til tjenestekompetanse

---

<sup>1</sup> Hjemmel i krigsloven (15. des. 1950 nr 7), sivilforsvarsloven (17. juli 1953 nr 9), helseberedskapsloven (2. des. 1955 nr 9) og forsyningsloven(14. des. 1956 nr 7)

eller alminnelige arbeidstidsbestemmelser så fremt dette er av vesentlig betydning for å begrense skadeomfang eller bedre utførelsen av krisearbeidet

4. Ordfører eller rådmann kan rekvirere et hvert tilgjengelig kommunalt hjelpe- eller driftsmiddel dersom dette er nødvendig eller hensiktsmessig for å begrense skadeomfang ved krisesituasjoner
5. Ordfører eller rådmann kan stanse midlertidig kommunal virksomhet dersom dette er nødvendig for å om dirigere ressurser til redningstjeneste
6. Enhver instruksjon eller rekvisisjon skal loggføres. Rekvisisjon av hjelpe- eller driftsmidler *som inngår i virksomhet på skadested avklares med politiet/LRS.*
7. Kriseledelsen kan opprette midlertidige grendekontaktpersoner dersom slikt ikke er formelt oppnevnt av kommunestyret.

Ved rullering av kommunens delegasjonsreglement tas alle aktuelle krisefullmakter inn i egne punkter.

#### **2.4.6 DSB-CIM**

Snåsa kommune bruker krisehanderingsverktøyet DSB-CIM i øvelser og skarpe krisesituasjoner. DSB-CIM er et webnaset verktøy for helhetlig krisehandering:

- Risiko- og sårbarhetsansalyse
- Beredskapsplanlegging
- Opplæring og trening
- Krisehandering
- Mediehandering
- Evaluering og oppfølging

#### **2.4.7 Varling 24**

Varling 24 er sms- og e-postvarling og brukes til forskjellige oppgaver:

- Varsle/innkalle Krisestab til øvelser og skarpe krisesituasjoner
- Andre gruppevarslinger, eksempelvis POSUM-team
- Befolkningsvarling
- Lokasjonsvarling

#### **2.5 Psykososialt kriseteam for krisesituasjoner POSOM**

Kriseledelsen etablerer *Psykososialt kriseteam for krisesituasjoner POSOM* når dette ansees nødvendig. Teamets sammensetning og framgår av vedlegget «Helsemessig og sosial beredskapsplan» kapittel 8 (**Vedlegg 11**).

Når Psykososialt kriseteam for krisesituasjoner POSOM er besluttet innkoblet, tar Enhetsleder for Familiesentralen ansvaret for den videre organisering.

Samrådsorganer for enhetsleder er – foruten kommunens kriseledelse:

- Legevakt/kommunelegene Tlf: 116117
- Helse Nord Trøndelag Tlf: 113 (AMK)

### **3.0 PLAN FOR INFORMASJONSARBEIDET VED KRISESITUASJONER**

All informasjon om hendelsen, hendelsesforløp og mulige årsaks- og ansvarsforhold skal gis av politiet. Det kommunale informasjonsansvaret skal dekke nødvendig og faktisk informasjon om kommunale tjenester og virksomheter som kan være berørt på en slik måte at det oppstår et informasjonsbehov til lokalsamfunnet. Informasjonsansvaret skal også dekke behov for nødvendig informasjon om planlagte og iverksatte tiltak og om risikobildet i den hensikt å forebygge ytterligere skader

#### **3.1 Informasjonsansvar**

Leder for kommunens informasjon i krisesituasjoner er Enhetsleder for organisasjon og personal. Som nestleder fungerer kommunekassereren / økonomisjefen. Nødvendige tilleggsressurser til informasjonstjenesten rekvireres i første rekke blant kommunalt ansatte med arbeidssted Snåsa herredshus.

#### **3.2 Informasjonskontoret**

Informasjonskontoret etableres i sentraladministrasjonens lokaler i Herredshuset, alternativt i lokaler ved Snåsa Sykeheim.

#### **3.3 Oppgaver til informasjonstjenesten**

1. Snarest etablere kommunikasjon med skadested og skaffe lister/lage oversikter over telefonnummer som ikke framgår av etablerte varslingslister
2. Avdekke ressursbehov for informasjonstjenesten slik at nødvendige ressurser kan rekvireres
3. Innhente opplysninger om utviklingen på skadested og rapportere videre
4. Informere pårørende/publikum og henvise til rådgivningsgruppa / samlingssted i nødvendig utstrekning
5. Informere og advare om farlige situasjoner som kan oppstå som følge av krisesituasjonen og bidra til at ytterligere skade unngås
6. Sørge for nødvendige oppslag / nødvendig plakatering
7. Informere ansatte
8. Informere media, særlig NRK, dersom kriseledelsen finner det påkrevet med rask informasjon til befolkningen i samråd med LRS / kriseledelsen
9. Holde kriseledelsen løpende orientert om gitt informasjon og informasjonsbehov

#### **3.4 Informasjonstjenestens kontakter hos Fylkesmannen**

Dag Otto Skar:	tlf. 958 55 352	<a href="mailto:fmtldos@fylkesmannen.no">fmtldos@fylkesmannen.no</a>
Henning Irvung:	tlf. 944 38 515	<a href="mailto:fmtlhli@fylkesmannen.no">fmlhli@fylkesmannen.no</a>
Knut Bakstad:	tlf. 906 14 744	<a href="mailto:fmlkba@fylkesmannen.no">fmlkba@fylkesmannen.no</a>

### 3.5 Informasjonskanaler /media

- NRK Trøndelag 2304 7000 eller [trondelag@nrk.no](mailto:trondelag@nrk.no)
- Snåsningen 74 15 15 10 [tips@snasningen.no](mailto:tips@snasningen.no), [lornts@snasningen.no](mailto:lornts@snasningen.no)
- Flygeblad
- Trønderavisa 74 12 12 00 [redaksjonen@t-a.no](mailto:redaksjonen@t-a.no)
- Namdalsavisa 74 21 21 00 [redaksjon@namdalsavisa.no](mailto:redaksjon@namdalsavisa.no)
- Kommunens hjemmesider
- Kommunens facebookside

I akuttfasen er NRK Trøndelag hovedkanalen

## 4.0 EVAKUERING OG INNKVARTERING

### 4.1 Ansvarlig for å lede evakueringsarbeidet

Det er skadestedsleder som bestemmer om det er behov for å flytte folk vekk fra et farlig område. Her kan varsling 24 tas i bruk i krisesituasjoner som bl.a. kan varsle befolkningen i et definert geografisk område

Ved større hendelser og katastrofer kan det bli besluttet å etablere et lokalt mottak for evakuerte og pårørende. Plan for Evakuerte – og pårørendesenter(EPS) for Snåsa Kommune beskriver ansvar, oppgaver og kommunens organisering ved drift av evakuerte- og pårørendesenter.

Det foreligger tiltakskort for de ulike områdene knyttet til plan for EPS.

Når evakuering iverksettes i samråd med LRS/Politimesteren i Nord-Trøndelag, varsles kommunens beredskapsråd for sammenkalling av nødvendige ressurser. *Områdesjefen for Heimevernet* er ansvarlig for evakueringsarbeidet under Politiets ledelse og så fremt LRS/politiet beordrer slik innsats.

### 4.2 Kommunale mannskapsressurser

*Personell underlagt Teknisk enhet* som ikke er i operativ brann- og redningstjeneste eller ledelsesoppgaver i tilknytning til dette. Personell ut over dette etter nærmere ordre fra rådmann eller den som er bemyndiget av rådmannen. Ordføreren har samme beordringsrett, jfr. kap 2.3

### 4.3 Andre mannskapsressurser

Innkalles i samråd med politi /LRS.

- HV-mannskaper
- Røde Kors Hjelpekorps
- Grendeutvalgenes medlemmer (se neste punkt)
- Siviltforsvaret / FIG

#### 4.4 Evakuerte og pårørendesenter

Se vedlagt plan «Plan for evakuerte- og pårørendesenter» kapittel 3. **Vedlegg 12.**

Evakuertesenter er et sted hvor en tar imot, registrere og følge opp de rammede og fysisk uskadde fra et skadested (hendelse). Tiltaket kan også omfatte de som blir indirekte berørt i nærområdet, f.eks. innenfor en etablert sikkerhetssone.

Pårørendesenter er et tilsvarende sted, helst lokalisert i samme bygning, men adskilt og med egen inngang, hvor en tar imot, registrerer og følger opp de pårørende, og kartlegger hvem de er pårørende til. Pårørende innbefatter hele den kretsen av nærstående personer som kan være direkte berørt av en krise, ulykke eller katastrofe, dvs. ektefelle/samboer/partner/kjæreste, barn, foreldre, søsken og besteforeldre.

Planen inneholder oversikter over aktuelle samlingssteder i ulike deler av bygda. Kløvertunet, skoler, samfunnshus, Snåsa hotell, Finsås Kurssenter AS og Snåsa skytterlags lokaler på Svarvamoen er eksempler på aktuelle EP-senter.

Det er inngått formell avtale med Snåsa sanitetsforening om assistanse ved krisehendelser, jfr saksnr 148676. Avtalen innebærer at kommunen kan rekvirere Kløvertunet og mannskap fra sanitetsforeningen til å assistere krisen.

## 5. INTERNKONTROLL OG OPPFØLGING

### 5.1 Øvelser

- Kommunens kriseledelse skal øves minst annethvert år. Øvelse skal avholdes slik at det kan gis realistiske muligheter til å avdekke flaskehals og rulleringsbehov i beredskapsopplegget. I tillegg til egen rapport, skal øvinger omtales i **Vedlegg 7**.
- Større, praktiske øvelser med eksterne instanser bør avholdes minst hvert 4. år som ledd i øvingsopplegget.
- Etter hver øvelse foretas en evaluering som skal munne ut i en rapport som danner grunnlag for snarest mulig revisjon av beredskapsdokumentene. Rapporten legges fram som referat for Formannskapet og Beredskapsrådet og sendes Fylkesmannen til orientering.

### 5.2 Rullering av beredskaps- og kriseplaner

Beredskapshensyn skal ivaretas ved ordinær rullering av alle ordinære kommunale plandokumenter der dette er relevant. **Innen 1. mars hvert år** skal Kriseplan for Snåsa kommune med vedlegg rulleres på grunnlag av sjekkliste (**Vedlegg 7**). Ansvar: Rådmannen. Etter rullering skal det lages en avviksrapp (også iht **Vedlegg 7**) til Formannskapet. Rapporten danner grunnlag for oppdatering og distribusjon til aktuelle parter iht fordelingsliste (**Vedlegg 6**).

**Hvert 4. år og innen 1. mars** skal kriseplanen revideres. Ansvar: Rådmannen. Revisjonen parallellkjøres med revisjon av ROS-analysen. Begge dokumentene går via Beredskapsrådet

til uttalelse og sluttbehandles etter innstilling fra Formannskapet til Kommunestyret. Til bruk ved denne revisjonen kan sjekklister (Vedlegg 9) nyttes. Særutskrift med korrigerede planer distribueres iht. fordelingsliste (Vedlegg 6)

## **6.0 VEDLEGG**

- Vedlegg 1**    **Varslingsliste og handlingskart for kommunal kriseledelse - Innledende fase**
- Vedlegg 2**    **Reglement for beredskapsrådet**
- Vedlegg 3**    **Logg For Kommunal Kriseledelse - Innledende Fase**
- Vedlegg 4**    **Kriseplan for Snåsa kommune - organisasjonskart**
- Vedlegg 5**    **Logg for løpende hendelser under krisehåndtering**
- Vedlegg 6**    **Fordelingsliste**
- Vedlegg 7**    **Kommunale og statlige ansvarsområder**
- Vedlegg 8**    **Sivilforsvaret**
- Vedlegg 9**    **Sjekklister og avviksrapportering – årlig internkontroll**
- Vedlegg 10:** **Helhetlig ROS-analyse**
- Vedlegg 11:** **Plan for helsemessig- og sosiale beredskap i Snåsa**
- Vedlegg 12:** **Plan for evakuerte- og pårørendesenter**
- Vedlegg 13:** **Smittevernplan**

## **VEDLEGG 1: VARSLINGSLISTE OG HANDLINGSKART VED KRISESITUASJONER -INNLEDENDE FASE**

**Krisesituasjon = uforutsett hendelse med et omfang som krever større ressurser enn det ordinære hjelpe-, brann- og redningsapparat kan håndtere på en tilfredsstillende måte.**

- 1. Meld av situasjonen til politiets nødnummer 112.**
- 2. Bidra i samråd med politiet til varsling av mulige personer i akutt fare.**
- 3. Når punkt 1 og 2 er utført varsles ordfører og rådmann**

**Ordfører Arnt Einar Bardal:**

**Mobil 917 90 409**

**Rådmann Roy Bjarne Hemmingsen:**

**Mobil 95 26 33 94**

- 4. Hvis ordfører og rådmann ikke er mulig å få tak i, skal varaordfører og stedfortredende rådmann varsles**

**Varaordfører Rolf Sturla Velde**

**Mobiltelefon 97 41 09 20**

**Stedfortredende Rådmann:**

**Kommunalsjef oppvekst Åge Eriksen**

**Mobil 90 54 87 57**

**Kommunalsjef helse omsorg Ester Brønstad**

**Mobil 90 11 56 19**

- 5. Kommunens sentralbord bemannes snarest**
- 6. Det iverksettes loggføring iht. Logg for kommunens kriseledelse innledende fase**

**Andre Telefoner:**

**Fylkesmannen 7416 8000**

**Politivakta 02800**

**Politimesteren 7412 1000**

**ORDFØRER OG RÅDMANN HAR DET VIDERE ANSVARET FOR EVENTUELL  
INNKALLING AV KOMMUNENS KRISELEDELSE OG NØDVENDIGE  
STØTTERESSURSER I HHT KRISEPLAN.**



## VEDLEGG 2: REGLEMENT FOR BEREDSKAPSRÅDET I SNÅSA KOMMUNE

### § 1 BEREDSKAPSRÅDETS OPPGAVER

Beredskapsrådet er kommunens samarbeidsorgan i beredskapssaker, og er underlagt formannskapetets tilsyns- og samordningsplikt. Beredskapsrådet skal gjensidig holde seg orientert om det beredskapsarbeid som foregår i kommunen, og skal ta opp saker av beredskapsmessig art og fremme forslag til tiltak gjennom formannskapet i bevilgningssaker.

Beredskapsrådets konkrete oppgaver vil kunne være:

- å treffe avtaler om samarbeid
- skissere felles løsninger på beredskapsspørsmål med tanke på planverk mv.
- gi gjensidig informasjon om beredskapsforhold
- gi råd til besluttede organer på kommunenivå
- ta initiativ til beredskapsforberedelser
- bidra ved utarbeiding og ajourhold av kriseplaner og beredskapsplaner generelt
- å assistere kriseledelsen ved krisesituasjoner og bidra med ressursoversikter og assistere ved rekvisisjon av nødvendige ressurser

Beredskapsrådet har ansvaret for utarbeiding av Kriseplan for Snåsa kommune. Beredskapsrådet fungerer også som kommunens forsyningsnemnd. Som Innkvarteringsnemnd fungerer grendeutvalgene når slike er oppnevnt.

### § 2 FOLKEVALGTE ORGANER

- a) Kommunestyret trekker opp retningslinjene for arbeidet med og organiseringen av kommunens beredskapsarbeid i henhold til lover, forskrifter og instruksjoner fra overordnede beredskapsorganer og vedtar de planer som gjelder for dette arbeidet
- b) Formannskapet samordner og fører tilsyn med kommunens beredskapsarbeid
- c) Kommunens beredskapsorganer i henhold til vedtatt politisk organisasjonsplan er
  - Beredskapsrådet, med inntatt funksjon som forsyningsnemnd
  - Grendeutvalgene med inntatt funksjon som Innkvarteringsnemnd

### § 3 BEREDSKAPSRÅDETS SAMMENSETNING

- |  |   |
|--|---|
| 1. Ordfører - leder                    | Arnt Einar Bardal   |
| 2. Rådmann - nestleder                 | Roy- Bjarne Hemmingsen  |
| 3. Politiet                            | 02800   |
| 4. Enhetsleder utviklingsenheten       | Are Tomter  |
| 5. Leder av Røde kors hjelpekorps      | Lars Flått  |
| 6. Trøndelag Sivilforsvarsdistrikt     | Kristian Nastad, leder (kan variere hvem som møter fra distriktet, møteinnkallinger sendes <a href="mailto:nt.sfd@dsb.no">nt.sfd@dsb.no</a> ) |
| 7. Leder Utestab og vaktmestertjeneste | Jon Martin Seem   |
| 8. Områdesjefen for Heimevernet        | Jan Henrik Jørstad (kan variere hvem som møter, møteinnkallinger sendes <a href="mailto:snasahv@gmail.com">snasahv@gmail.com</a> )            |
| 9. Kommunalsjef helse                  |   |

## 10. Kommunalsjef oppvekst/beredskapskontakt

Ordføreren er beredskapsrådets leder. Når ordføreren er fraværende, er varaordfører automatisk leder. Beredskapsrådets nestleder er rådmannen. I rådmannens fravær er kommunalsjef oppvekst nestleder.

### **§4 ADMINISTRASJONENS OPPGAVER**

1. Rådmannen eller den som er bemyndiget er daglig leder av kommunens beredskapsarbeid.

Rådmannens ansvar medfører at:

- beredskapsarbeidet blir hensiktsmessig samordnet
- beredskapshensyn inntas i alle relevante kommunale planer
- beredskapsplaner blir revidert ved behov
- planlagte beredskapstiltak i fred blir iverksatt
- beredskapsrådet blir innkalt til minst ett årlig møte
- sikkerhetsklarering av personell blir foretatt når nødvendig
- det blir ført beredskapsjournal
- det administrative personell som skal delta i kriseledelse er informert og organisert
- det gjennomføres et hensiktsmessig øvingsopplegg med sikte på å takle krisesituasjoner

2. Rådmannen oppdaterer reglementet løpende ved endringer som får betydning for § 3, punktene 1 til og med 8.

**Vedtatt av Snåsa kommunestyre i møte den 16/11- 2000 som sak 104/2000.  
Sist revidert av kommunestyret 180304. Teknisk oppdatert 110816, 120219.**

### VEDLEGG 3: LOGG FOR KOMMUNAL KRISESTAB – INNLEDENDE FASE

**NB; Når DSB CIM ikke blir brukt eller kan brukes. For ytterligere informasjon: Bruk baksida**

- 
1. Melding mottatt av..... dato..... kl.....
  2. Melding ble gitt av.....
  3. Evt. varsling av personer i akutt fare utført av ..... kl.....
  4. Politiets nødnummer 112 varslet av..... kl.....
  5. Ordfører varslet av..... kl.....
  6. Rådmann varslet av..... kl.....
  7. Varaordfører eventuelt varslet av ..... kl.....
  8. Kommunalsjef oppvekst eventuelt varslet av..... kl.....
  9. Kriseledelse etablert kl.....
  10. Kontakt med politiet /LRS etablert av ..... kl.....
  11. Nødvendige faginstanser innkalt (bruk evt. baksida)  
Navn..... kl.....  
Navn..... kl.....  
Navn..... kl.....
  12. Kriseinformasjonstjenesten etablert kl.....
  - Opphør av kommunal kriseledelse dato..... kl.....
  - Opphør av kriseinformasjonstjeneste dato..... kl.....

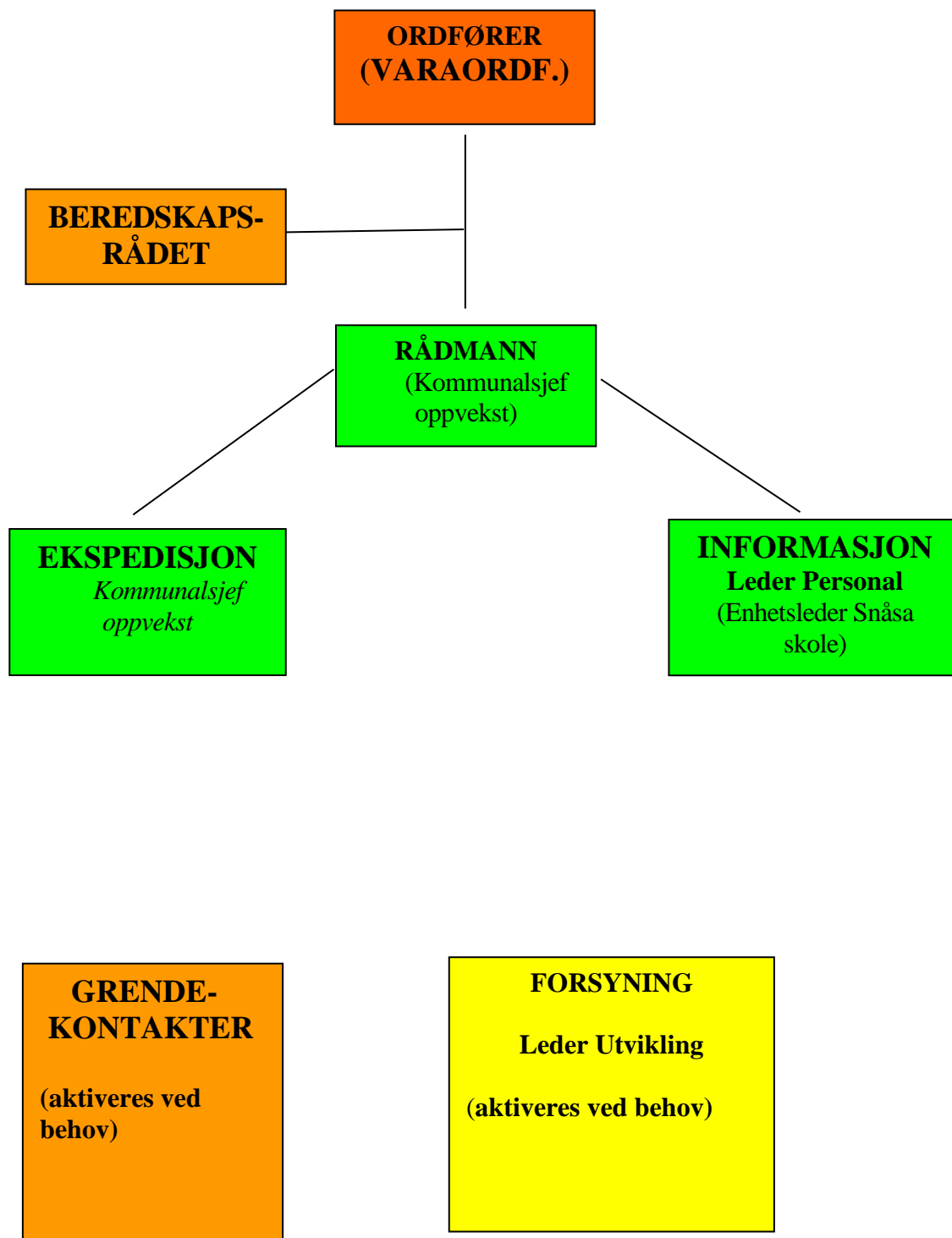
Snåsa, den / -

\_\_\_\_\_  
Underskrift ordfører

\_\_\_\_\_  
Underskrift rådmann

Fordeles til: Enhetene, formannskapet, arkiv, kontrollutvalg, presse

## VEDLEGG 4: KRISEPLAN FOR SNÅSA KOMMUNE - ORGANISASJONSKART



## VEDLEGG 5: LOGG FOR LØPENDE HENDELSER UNDER KRISEHÅNTERING

**DERSOM DSB CIM IKKE BLIR ELLER KAN BLI NYTTET**  
**(Dette er et back-up-system. Primært benyttes DSB-CIM til loggføring)**



**SNÅSA KOMMUNE**

**Loggen kommer i tillegg til kriseplanens VEDLEGG 3: Logg For Kommunal  
Kriseledelse – Innledende Fase. Det vises til denne.**

DATO	KL	HENDELSE	MERKNAD	SIGN.

--	--	--	--	--

## **VEDLEGG 6: FORDELINGSLISTE KRISEPLAN FOR SNÅSA KOMMUNE**

**Kriseplan for Snåsa kommune med vedlegg skal fordeles elektronisk til følgende:**

### **ADRESSAT**

**Ordføreren**

**Varaordføreren**

**Rådmannen**

**Kommunalsjef oppvekst**

**Personalsjef**

**Enhetsleder Landbruk / Utviklingsenheten**

**Kommunekassereren**

**Resultatenhetsleder Teknisk enhet**

**Kommunelege 1**

**Sentralbordet herredshuset**

**Sentralbordet helse- og omsorgsetaten/ sykeheimen**

**Nord-Trøndelag Sivilforsvarsdistrikt**

**Brannvakt Steinkjer**

**Legevaktsentralen (Steinkjer)**

**Politikontakt i Snåsa**

**Områdesjefen for heimevernet**

**Politivakta Steinkjer**

**Fylkesmannen i Trøndelag**

**Sivilforsvarsdistriktet**

**Snåsa Røde kors hjelpekorps**

**Kontrollutvalget v/ leder**

---

## **VEDLEGG NR 7: KOMMUNALE OG STATLIGE ANSVARSOMRÅDER – må revideres.**

### **A: KOMMUNENS ANSVARSOMRÅDER**

Kommunene er i dag ikke tillagt noen generelt beredskapsansvar, men i deler av særlovgivningen som regulerer ulike kommunale virksomhetsområder er det stilt krav til beredskapsforberedelser. Kommunen har også et generelt ansvar for befolkningens ve og vel i en krisesituasjon.

Nedenfor gis det en kort gjennomgang av noen sentrale områder hvor kommunen har et særlig beredskapsansvar.

#### **Helse- og sosialomsorg**

Det påligger alle områder innenfor helse- og sosialsektoren å planlegge og gjennomføre tiltak for å opprettholde et tilstrekkelig tilbud også under ulykker, katastrofer og kriser.

##### **Helsevesen**

Kommunen har ansvar for å utarbeide beredskapsplaner for den samlede helsetjenesten.

Ansvaret omfatter bl.a disse funksjonene:

forebyggende helsetjeneste

næringsmiddeltilsyn

primærlegetjeneste

psykososial støttetjeneste

hjemmebasert pleie- og omsorgstjeneste

sykestuer, sykehjem og andre helseinstitusjoner der kommunen er eier eller bruker

#### **Sosialtjeneste/omsorg**

Ved større ulykker øker gjerne behovet for sosial omsorg i kommunen. Det er derfor nødvendig å samordne ulike etater og faggrupper i kommunen som er tillagt ansvar, herunder samarbeid mellom barnevern/sosialkontor, pleie- og omsorgsavdeling, tjenester for funksjonshemmede, helsestasjoner og den øvrige kommunale helsetjeneste, trygdekontor, prest og frivillige organisasjoner.

#### **Brannvern**

Brann- og eksplosjonsvernloven med forskrifter gir både generelle og spesifikke beredskapskrav rettet mot kommunene. Loven gir hver enkelt kommune et beredskapsansvar for branner og andre ulykkeshendelser.

Kommunen skal være i stand til å yte hjelp til de hendelser som kan tenkes å oppstå, enten ved eget brannvesen, eller i samarbeid med andre.

#### **Teknisk virksomhet**

Innenfor tekniske virksomhetsområder er det behov for planer for å møte ulike hendelser. Dette gjelder bl.a. innen områder som vann- og kraftforsyning.

#### **Vannforsyning**

For å sikre vannkvaliteten og oppnå en tilfredsstillende forsyningsikkerhet skal det finnes en beredskapsplan for å håndtere forstyrrelser i vannforsyningen.



### **Kraftforsyning**

Innen elektrisitetsforsyningen er det stilt krav i lov for å sikre forsyningen av elektrisitet til forbruker. For å kunne møte disse kravene bør det foreligge beredskapsplaner.

For å redusere skadevirkningene ved strømbrudd må i tillegg kommunale virksomheter selv forberede tiltak for å redusere konsekvensene av et langvarig brudd i strømforsyningen.

Virksomheter som er særlig avhengig av en stabil strømforsyning bør sikre seg gjennom alternative strømkilder.

Langvarig brudd i strømforsyningen kan få alvorlige samfunnsmessige konsekvenser.

### **Vern mot akutt forurensning**

Forurensningsloven danner bakgrunn og setter de juridiske rammene for kommunens arbeid med beredskap mot akutt forurensning. Alle kommuner plikter å sørge for nødvendig beredskap mot akutt forurensning som kan inntreffe eller medføre skader innen kommunen, og som ikke dekkes av privat beredskap.

Statens forurensningstilsyn og Direktoratet for brann- og eksplosjonsvern har i samarbeid etablert en landsomfattende kommunal beredskap mot akutt forurensning. Beredskapen skal kunne dekke både land og sjø, og det legges opp til at kommunene skal samarbeide om beredskapen. Statens forurensningstilsyn kan pålegge virksomheter, hvor det er fare for akutt forurensning, å legge frem beredskapsplaner til godkjenning.

### **Radioaktiv forurensning**

En atomulykke vil alltid være en ulykke av nasjonal betydning, og derfor vil håndteringen skje sentralt. Faglig råd for atomulykker har ansvaret for atomulykkesberedskapen. Statens strålevern er kontaktpunkt for varsling av atomulykker iht. internasjonale og bilaterale varslingsavtaler. En kjernegruppe innen rådet - kriseutvalget - har fullmakt til å fatte beslutninger og ordre om iverksettelse av tiltak. På fylkesnivå vil et atomberedskapsutvalg under ledelse av fylkesmannen bli aktivert. Kommunen må være forberedt på å bistå fylkesmannen i å samordne besluttede tiltak lokalt og holde kontakt/rapportere til fylkesmannen/ atomberedskapsutvalget.

### **Rasjonering**

Kommunen har ansvar for å ha gjort nødvendige forberedelser for å iverksette rasjonerings- eller reguleringstiltak dersom det skulle oppstå en knapphetssituasjon i fred eller krig.

### **Økonomisk ansvar**

Kommunen er normalt økonomisk ansvarlig for de utgifter som påløper i forbindelse med katastrofeinnsats som den selv har igangsatt. Etter omfattende kriser og katastrofer vil staten ta sikte på at kommunen får økonomisk oppgjør etter samme prinsipper som etter orkanskadene i 1992 og flommen i 1995.

Kommunen er, i henhold til "Direktiv for redningstjenesten", pliktig til vederlagsfritt å stille ressurser til disposisjon for den offentlige redningstjenesten når det blir anmodet om det.

Dersom kommunen selv, f.eks. i en situasjon hvor ikke redningstjenesten er etablert, anmoder om støtte fra andre organer vil rekvisenten være ansvarlig for økonomisk oppgjør for disse tjenestene. Normalt vil slik støtte fra andre offentlige organer skje vederlagsfritt med unntak for dekning av faktisk medgåtte utgifter, f.eks. til drivstoff og tapt materiell.

## **B: STATLIGE ORGANERS ANSVARSOMRÅDER**

### **Fylkesmannen**

Fylkesmannens samordningsansvar ved kriser i fred er gitt i egne retningslinjer. Dette ansvaret omfatter blant annet å føre tilsyn med kommunenes kriseplanlegging for å sikre kvalitativt gode forberedelser. Når en krise har oppstått skal fylkesmannen etablere en gjensidig informasjonsutveksling med de berørte kommunene samt videreformidle ekstra ressurser (f.eks. fra Sivilforsvaret og Forsvaret) til kommunene og avklare eventuelle spørsmål. Blant annet har fylkesmannen oversikt over viktige resurser i fylket som strømaggregater, anleggsmaskiner mv. Fylkesmannen fikk i 1997 innsigelsesrett på kommunale areal-, regulerings og bebyggelsesplaner. I dag anses også beredskap som innsigelsesgrunn (rundskriv fra MD).

### **Politiet/Redningstjenesten**

Redningstjeneste er den organiserte virksomhet som utøves i forbindelse med øyeblikkelig innsats for å redde mennesker fra død eller skade som følge av akutte ulykker eller faresituasjoner. Så langt tjenesten og forholdene ellers tillater, kan politiet også bistå ved berging av gods. Redningstjenesten kan disponere samtlige redningsressurser innenfor et ulykkesutsatt område. Hvert politidistrikt i landet utgjør en lokal redningsentral (LRS) og det er politiet som avgjør når LRS skal opprettes. LRS ledes av politimesteren og består ellers av representanter fra brannvesen, helsevesen, losvesen, havnevesen, Forsvaret, Sivilforsvaret og Telenor, avhengig av art og omfang av en ulykkeshendelse.

Selv om LRS etableres i forbindelse med en ulykke, fratrar ikke dette kommunen ansvaret for å begrense de materielle skadene. Kommunen har også ansvar for å skaffe til veie de ressurser politiet ber om, og for å ta hånd om mennesker som rammes, herunder sørge for innkvartering av evakuerte dersom det blir nødvendig.

Det er viktig at kommunens kriseledelse og politiet foretar en ansvarsgjennomgang for å unngå unødvendige misforståelser. I akutte krisesituasjoner påligger det politimesteren at ansvar for å iverksette nødvendige tiltak for å avverge fare og begrense skade. Politimesteren skal i slike situasjoner etablere kontakt med berørte kommuner og fylkesmannen så raskt situasjonen tillater det. Hjelpeinnsatsen organiseres og koordineres av politiet inntil fylkesmannen beslutter å overta samordningsansvaret.

### **Sivilforsvaret**

Sivilforsvaret er en statlig landsdekkende hjelpeorganisasjon for kriser/katastrofer i fred og krig. Sivilforsvarets oppgaver er å planlegge og iverksette tiltak som tar sikte på å forebygge og råde bot på skader. Organisasjonen er således beredt til å yte støtte til lokale og regionale myndigheter i deres arbeid med å sikre menneskeliv og materielle verdier mot ulykker eller katastrofer.

Sivilforsvaret har videre en betydelig kompetanse innenfor beredskaps- og øvelsesplanlegging som kan stilles til rådighet for kommunene.

## VEDLEGG 8: SIVILFORSVARET

**1. januar 2004 ble Sivilforsvaret etablert som en egen regional etat med 20 distrikter underlagt Direktoratet for samfunnssikkerhet og beredskap. Nord-Trøndelag sivilforsvarsdistrikt er resultatet av en samlokalisering av Namdal sivilforsvarskrets og Inntrøndelag sivilforsvarskrets.**

Nord-Trøndelag sivilforsvarsdistrikt har kontorer i Steinkjer.

Sivilforsvarsdistriktet blir ledet av Jørn Ove Myrvold, tidligere beredskapsleder for fylkesmannen i Nord-Trøndelag og underdirektør og rådgiver for det tidligere Direktoratet for sivilt beredskap.

Sivilforsvarsdistriktet har de samme ansvarsoppgavene og arbeidsoppgavene som de tidligere sivilforsvarskretsene hadde. Sivilforsvaret er underlagt Direktoratet for samfunnssikkerhet og beredskap (DSB), og skal bidra til å hindre tap av liv og verne om helse, miljø, viktige samfunnsfunksjoner og materielle verdier i forbindelse med ulykker, katastrofer og andre uønskede hendelser i fred, krise og krig.

Direktoratet skal ha oversikt over sårbarhets og trussel- utviklingen i samfunnet, både når det gjelder ulykker, katastrofer og andre uønskede hendelser. DSB skal ta initiativ for å forebygge at slike hendelser inntreffer, se til at det er gjennomført nødvendige forebyggende tiltak og sikre at tilstrekkelig beredskap er tilgjengelig for å begrense konsekvensene hvis det oppstår uønskede situasjoner. Ved manglende sikkerhet og beredskap skal DSB ta initiativ for oppfølging overfor ansvarlig myndighet. DSB er fagmyndighet for kommunale og interkommunale brannvesen, det lokale eilitsyn og fylkesmennenes beredskapsarbeid – og har faglig og administrativ oppfølging av Sivilforsvaret, Sentralskolen for sivilt beredskap, Norges brannskole og Sivilforsvarets tre regionale skoler. DSB fører tilsyn med samfunnssikkerhet og beredskap i departementer og ved fylkesmannsembeter. DSB utarbeider retningslinjer for fylkesmennenes tilsyn med samfunnssikkerhet og beredskap i kommunene.

- **Besøksadresse** Nord-Trøndelag sivilforsvarsdistrikt:  
Statens Hus, Strandvegen 41, Steinkjer
- **Postadresse:**  
Statens Hus, 7734 Steinkjer
- **Telefon:**  
74 12 11 71
- **Telefaks:**  
74 12 10 59
- **E-post:**  
[nt.sfd@dsb.no](mailto:nt.sfd@dsb.no)

**Internett:**

[www.sivilforsvaret.no/nordtrondelag](http://www.sivilforsvaret.no/nordtrondelag)

*Byttes ut når nytt materiale foreligger fra Nord-Trøndelag Sivilforsvarsdistrikt*

## VEDLEGG 9: SJEKKLISTE OG AVVIKSRAPPORTERING – ÅRLIG INTERNKONTROLL

**Kontrollen utført av:**

**Dato:**

**Forrige kontroll:**

**Hvert 4. år og innen 1. mars** skal kriseplanen revideres.

Ansvar: Rådmannen.

Revisjonen parallellkjøres med revisjon av ROS-analysen. Begge dokumentene går via Beredskapsrådet til uttalelse og sluttbehandles etter innstilling fra Formannskapet til Kommunestyret. Til bruk ved revisjonen og årlig administrativ kontroll.

Særutskrift med korrigerede planer distribueres iht. fordelingsliste (**Vedlegg 6**)

OMRÅDER	JA	NEI
<b>1. RISIKI, LOVGRUNNLAG:</b>		
Er ROS-analysen oppdatert ?		
Er det foreslått eller lagt inn nye tiltak i ROS-analysen?		
Har det dukket opp nye momenter som får innvirkning på ROS-analysen i perioden ?		
Er det kommet relevante nye lover, forskrifter eller pålegg i perioden ?		
<b>2. MÅLSETTING:</b>		
Er målsettingene i planen hensiktsmessige i forhold til de ressurser som er disponible for arbeidet ?		
Er målsettingene i tråd med de politiske retningslinjene i kommunen ?		
Er målstrukturen i planen oversiktlig og logisk?		
<b>3: ORGANISERING AV BEREDSKAPSARBEIDET:</b>		
Er ansvaret i planen klart fordelt?		
Er alle som er tillagt oppgaver klar over sitt ansvar ?		
Har alle fått plan og oppdateringer i henhold til fordelingsliste ?		
Er Vedlegg 1 -Varslingsliste og handlingskart for kommunal kriseledelse – Innledende fase - tilgjengelig ved sentralbordene ?		
<b>4: ÅRLIG KONTROLL OG OPPFØLGING</b>		
Er planen med vedlegg ajourholdt i henhold til bestemmelsene ?		
Er registrerte avvik fulgt opp innen de årlige revisjoner 1. mars?		
Har det vært uønskede hendelser i perioden ?		

Er øvelser gjennomført som bestemt i perioden?		
Har det vært gjennomført evalueringer etter øvelsene ?		
Fungerer rutinene for revisjon av planverket?		

## **AVVIKSRAPPORT ÅRLIG KONTROLL:**

<b>OMRÅDER</b>	<b>JA</b>	<b>NEI</b>
<b>Gjennomgangen konstaterte avvik</b>		
<b>Følgende avvik ble registrert</b>		
<b>Tiltak for å korrigere avviket?</b>		
<b>Tiltak for å korrigere avviket.</b>		

Utført av Roy Bjarne Hemmingsen: \_\_\_\_\_

<b>Frist for gjennomføring av tiltak</b>	Utført:

**RAPPORTEN OVERSENDES FORMANNSKAPET og distribueres iht fordelingsliste.**

**Underskrift:** \_\_\_\_\_

**Vedlegg 10: HELHETLIG ROS-ANALYSE**

**Vedlegg 11: PLAN FOR HELSEMESSIG- OG SOSIAL BEREDSKAP I SNÅSA**

**Vedlegg 12: PLAN FOR EVAKUERTE- OG PÅRØRENDESENTER**

**Vedlegg 13: SMITTEVERNPLAN**