

**SNÅSA** - *i samspill med naturen*



## Landbruksplan for Snåsa kommune 2011 - 2015



Vedtatt i kommunestyret, sak 46/11

## Innhold

<b>1</b>	<b>Sammendrag</b> .....	<b>4</b>
<b>2</b>	<b>Bakgrunn for og gjennomføring av planarbeidet</b> .....	<b>5</b>
<b>3</b>	<b>Rammebetingelser</b> .....	<b>6</b>
3.1	Internasjonale rammer .....	6
3.2	Nasjonale rammer .....	6
3.2.1	Lovverket .....	6
3.2.2	Stortingsmeldinger .....	6
3.2.3	Planer og strategier .....	7
3.3	Regionale rammer .....	7
3.4	Kommunale rammer .....	7
3.5	Økonomi - Jordbruksavtalen og stortingets årlige budsjettvedtak .....	7
<b>4</b>	<b>Økonomi, omsetning og sysselsetting</b> .....	<b>8</b>
4.1	Økonomi .....	8
4.2	Omsetning .....	10
4.3	Sysselsetting .....	10
<b>5</b>	<b>Status og utviklingstrekk</b> .....	<b>11</b>
5.1	Jordbruk .....	11
5.2	Skogbruk .....	12
5.3	Utmark .....	12
5.4	Produsent- og fagmiljø .....	12
5.5	Reindrift .....	12
<b>6</b>	<b>Saksbehandlingsregler</b> .....	<b>13</b>
6.1	Jordloven – omdisponering og deling .....	13
6.1.1	Tradisjonelt landbruk .....	13
6.1.2	Fritidsbebyggelse .....	13
6.1.3	Boligbebyggelse .....	14
6.1.4	Veier og andre allmenntilgjengelege formål .....	14
6.2	Bo- og driveplikt .....	14
<b>7</b>	<b>Prioritering av kommunale SMIL og NMSK-midler</b> .....	<b>15</b>
7.1	SMIL .....	15
7.2	NMSK .....	16
<b>8</b>	<b>Delplaner innenfor landbruksområdet</b> .....	<b>17</b>
8.1	Hovedplan veg i skogbruket 2011 - 2021 .....	17
8.1.1	Bakgrunn .....	17
8.1.2	Aktivitetsplan .....	17

8.1.3	Virkning av planen.....	17
8.2	Vernskog etter skogloven – Vernskogplan .....	18
8.3	Beitebruksplan .....	19
8.3.1	Rammebetingelser for beitenæringene.....	19
8.3.2	Gjennomføring av planarbeidet .....	19
8.3.3	Status og utviklingstrekk for beitenæringene .....	19
8.3.4	Problemstillinger og utfordringer.....	20
8.3.5	Målsetting og tiltak .....	20
<b>9</b>	<b>Utfordringer for landbruket på Snåsa.....</b>	<b>21</b>
9.1	Jordbruk .....	21
9.2	Skogbruk.....	21
9.3	Utmark .....	21
<b>10</b>	<b>Mål og strategier/tiltak.....</b>	<b>22</b>
10.1	Hovedmål/Overordna mål.....	22
10.1.1	Jordbruk .....	22
10.1.2	Skogbruk .....	22
10.1.3	Utmark .....	23
<b>11</b>	<b>Gjennomføring av planen.....</b>	<b>24</b>
<b>12</b>	<b>Vedlegg.....</b>	<b>25</b>

## 1 Sammendrag

Kommunestyret vedtok oppstart av planarbeidet i sak 8/10. Formannskapet vedtok seinere i sak 60/10 eget planprogram for planarbeidet og har vært styringsgruppe for planarbeidet. Ei arbeidsgruppe bestående av næringsorganisasjoner innen landbruket har deltatt i planarbeidet. Arbeidsgruppa har hatt tre møter.

Landbruket er i større og mindre grad regulert av så vel internasjonale som nasjonale, regionale og kommunale rammer. Mye av landbrukspolitikken i Norge fastsettes nasjonalt av stat og storting. Sånn sett handler landbrukspolitikk på kommunalt og lokalt nivå mer om å påvirke og tilpasse seg nasjonale rammer på best mulig måte enn om å utforme en egen politikk.

Landbruket på Snåsa bidrar vesentlig til sysselsetting og verdiskaping i kommunen, og utgjør en langt større andel i så måte enn i de fleste andre kommuner i fylket og landet.

Jordbruket på Snåsa preges av at volum i de fleste produksjoner opprettholdes og delvis økes, mens antall aktive gårdbrukere reduseres. Produksjonen flyttes over på færre hender. Innen skogbruket er hogsten fullmekanisert og avvirkningen svinger i takt med tømmerprisene. Investeringene i skogsvegnett og ny skog viser en fallende tendens. Utmark og utmarksnæring preges av stabile forhold. Bestandene av store rovdyr synes økende og representerer en betydelig utfordring for tamreindrift og husdyrbeite i utmark.

Landbrukslovgivningen, først og fremst jord-, skog-, odels- og konsesjonslov, regulerer omsetning bosetting, forvaltning og drift av jord-, skog- og utmarkseiendommer. Det er utarbeidet kommunale saksbehandlingsregler innenfor rammen av lovverket. Det er videre laget retningslinjer for prioritering av kommunale SMIL- og NMSK-midler.

Det er utarbeidet/innarbeidet tre delplaner til landbruksplanen, Hovedplan veg i skogbruket, Vernskogplan og Beitebruksplan. Hovedtrekkene i planene er gjengitt her, mens de i sin helhet legges ut på kommunens hjemmeside som vedlegg til landbruksplanen.

Utfordringene for landbruket på Snåsa er kort oppsummert i følgende: Rammevilkår, rekruttering, kompetanse og fagmiljø, bosetting, lønnsomhet og nyinvestering.

Det er i planen formulert et hovedmål for landbruket på Snåsa. Videre delmål for henholdsvis Jordbruk, Skogbruk og Utmark som igjen er ledsaget av Strategier/tiltak. Hovedmålet er som følger: *” Landbruket på Snåsa skal være ei næring med ambisjon om utvikling som bidrar vesentlig til sysselsetting og verdiskaping, trivsel og bosetting og som tar vare på og utvikler levende bygdesamfunn, natur- og kulturverdier”.*

Det legges opp til at planen med mål, strategier og tiltak skal være gjenstand for årlige møter mellom kommunen, faglag og næringsorganisasjoner, hvor det konkretiseres tiltak i tråd med mål og strategier i planen for kommende år. Dette vurderes som tjenlig både i forhold til planens fleksibilitet, forpliktende samarbeid og mer aktiv bruk av planen som verktøy for landbruket på Snåsa.

## 2 Bakgrunn for og gjennomføring av planarbeidet

Kommunale landbruksplaner ble lansert på slutten av 1990-tallet av daværende landbruksminister Kåre Gjønnes. Snåsa kommune fikk sin første landbruksplan i 2006 (KOM 0026/06).

Landbruksplanen er ingen lovpålagt plan. Det er således en plan som kommunen av egen vilje og eget behov ønsker å ha.

Kommunestyret vedtok oppstart av planarbeidet i sak 8/10. Formannskapet vedtok seinere i sak 60/10 eget planprogram for planarbeidet og har vært styringsgruppe for planarbeidet

En egen arbeidsgruppe er invitert og har deltatt i utarbeidelse av planen. Følgende lag/organisasjoner har deltatt:

- Snåsa skogeierlag
- Snåsa bondelag
- Snåsa bonde- og småbrukarlag

I tillegg har ansatte i organisasjoner tilknytta landbruket ved landbrukshuset vært invitert til å delta i møter i arbeidsgruppa. Disse har møtt i begrenset omfang.

Arbeidsgruppa har hatt 3 møter.

Planen er utarbeidet innenfor rammen av planprogrammet som lå til grunn for planarbeidet.

## 3 Rammebetingelser

### 3.1 Internasjonale rammer

Det nasjonale lovverket og styringsdokumenter ellers reflekterer normalt internasjonale avtaler og forpliktelser. For landbruket sin del har særlig [WTO](#) og forhandlingene omkring globale handelsavtaler for matvarer stått sentralt de siste åra.

### 3.2 Nasjonale rammer

#### 3.2.1 Lovverket

De mest sentrale lovene innenfor landbruksområdet som kommunen i det daglige har befatning med, er tradisjonelt jord-, skog-, odels- og konsesjonslov med tilhørende forskrifter.

Uttømmende liste over lover som sorterer under Landbruks- og matdepartementet (LMD) er å finne under [lover og regler](#) på LMD sin hjemmeside. Ellers er det klart at en hel rekke andre lover også griper inn i forhold til næringsmessig bruk og vern av jord-, skog- og utmarksarealer, så som plan- og bygningslov, naturmangfoldlov, kulturminnelov, viltlov m.v. (se [www.lovdata.no](http://www.lovdata.no)).

#### 3.2.2 Stortingsmeldinger

[St.meld. nr. 19 \(1999–2000\)](#) "Om norsk landbruk og matproduksjon" legger målene og de sentrale føringene for den nasjonale landbrukspolitikken.

Hovedmålene for det norske landbruket slik det er gjengitt i meldinga er:

- Produsere helsemessig trygg mat av høy kvalitet med bakgrunn i forbrukernes preferanser
- Vedlikeholde denne evnen over tid gjennom et strengt jordvern
- Produsere andre varer og tjenester med utgangspunkt i næringens samlede ressurser
- Produsere fellesgoder som livskraftige bygder, et bredt spekter av miljø- og kulturgoder og en langsiktig matforsyning

Det er bebudet og forventes å foreligge ei ny melding om norsk landbruk første halvår 2011.

[St.meld. nr. 17 \(1998-99\)](#) "Verdiskaping og miljø – muligheter i skogsektoren" er det sentrale dokumentet vedrørende utfordringer og muligheter knyttet til forvaltning av skogressursene.

Hovedmålene for den nasjonale skogpolitikken slik det er gjengitt i meldinga er:

øke verdiskapingen fra de skogbaserte næringene og skogsektoren skal bidra til å løse viktige miljøoppgaver.

[St.meld. nr. 39 \(2008-2009\)](#) "Klimautfordringene – landbruket en del av løsningen"

[St.meld. nr. 15 \(2003-2004\)](#) "Rovvilt i norsk natur" har satt målene for antall rovdyr i vår natur, og dermed lagt føringer for beitenæringa i hele landet.

Lista er ikke uttømmende, men en oversikt over gjeldende stortingsmeldinger finnes på LMD sin hjemmeside. Øvrige departementer har tilsvarende oversikter for sine fag-/saksområder.

I jordbruksoppgjørene føres det forhandlinger mellom staten og jordbruket om priser på jordbruksvarer og andre bestemmelser for næringen. Jordbrukets forhandlingsansvar er lagt til [Norges Bondelag](#) og [Norsk Bonde- og Småbrukarlag](#). Statens forhandlingsutvalg oppnevnes av regjeringen.

### 3.2.3 Planer og strategier

Landbruks- og matdepartementet har fastsatt en rekke [nasjonale planer og strategier](#) innefor sitt saks-/fagområde som også er relevant som rammebetingelse og styringsverktøy.

## 3.3 Regionale rammer

Fylkestinget har i 2010 vedtatt [Landbruksmelding for Trøndelag](#). Denne gir en god og grei oversikt over rammevilkår og status for landbruket i Trøndelag, samtidig som den fastsetter felles satsingsområder og innspill til nasjonal politikk

Fylkestinget vedtok i 2008 [Melding om kystskogbruket](#). Denne peker på sentrale utfordringer og oppgaver for skogbruket i kystfylkene.

[Forvaltningsplan for rovvilt i region 6](#) er den regionale rovviltneemndas plan for forvaltning av store rovdyr i Midt-Norge. Planen rulleres hvert annet år, og er i disse dager under rulling.

Gjennom [regionalt miljøprogram](#) for Nord-Trøndelag er det fastsatt egne tilskuddordninger for å øke fokus og innsats på områdene kulturlandskap og forurensing.

[Strategi for landbruksrelatert næringsutvikling i Nord-Trøndelag 2009 – 2012](#) er et plandokument fastsatt av Fylkesmannen som klarlegger en strategi for landbruksrelatert næringsutvikling i Nord-Trøndelag og som koordinerer bruken av de fylkesvise Bygdeutviklingsmidlene (BU-midlene). Det er også en egen regional [forskrift til BU-strategien](#).

I forhold til økonomiske virkemidler ellers som forvaltes regionalt til landbruket og tilknytt næringer, så er [Fylkesmannen \(landbruksavdeling\)](#), [Fylkeskommunen \(Regional utvikling\)](#) og [Innovasjon Norge](#) de mest sentrale og tyngste aktørene.

## 3.4 Kommunale rammer

Samfunnsdelen i kommuneplanen ([Kommuneplan for Snåsa 2005–2015](#)) tar stilling til langsiktige utfordringer, mål og strategier for kommunesamfunnet som helhet og kommunen som organisasjon.

Landbruksplanen er en sektorplan som utarbeides innenfor rammen av kommuneplanens samfunnsdel.

Kommunen tildeles og forvalter midler innenfor [jord \(SMIL\)](#) og [skog \(NMSK\)](#). Ut over det tildeles ikke kommunen midler innenfor landbruksområdet som man rår over selv, men har mer rolle som veileder, tilrettelegger og forvalter av ordninger hvor rammer og avgjørelse ligger på regionalt eller nasjonalt nivå.

Tiltak innenfor landbruket som faller inn under reglene for det kommunale nærings-/kraftfondet, kan støttes av dette på linje med andre næringer og næringsaktører.

## 3.5 Økonomi - Jordbruksavtalen og stortingets årlige budsjettvedtak

De økonomiske rammebetingelsene for landbruket fastsettes gjennom de årlige [jordbruksavtalene](#) med mindre de er gjenstand for fastsettelse i Stortingets årlige budsjettvedtak. Rammene for jordbruksavtalene er fastsatt i en egen [Hovedavtale for jordbruket](#).

## 4 Økonomi, omsetning og sysselsetting

### 4.1 Økonomi

Det foreligger ikke gode tall for økonomien i landbruket på kommunenivå, men desto mer tall og statistikk på fylkes- og landsnivå. Det er i sammenhengen naturlig å nevne [Statistisk sentralbyrå](#) sin hjemmeside med tall og statistikk for henholdsvis [jord-](#) og [skogbruk](#) og [jakt og fritidsfiske](#). Videre omhandler [NILF](#) sine publikasjoner økonomien i landbruket. Mest dagsaktuelt her er *Økonomien i landbruket i Trøndelag. Utviklingstrekk 2000-2009* ([NILF-notat 2011-4](#)), *Optimismen tar hvileskjær* om investeringer i husdyrplasser i Trøndelag ([NILF Diskusjonsnotat 2010-5](#)) og Landbrukets økonomiske betydning i Trøndelag ([NILF-rapport 2009-3](#)). Det er i sammenhengen også riktig å ta med Fylkesmannens undersøkelse *Motivasjon og framtidsplaner hos melkeprodusenter i Snåsa kommune m.fl.* ([TFOU-rapport 2011:5](#)). Det finnes således god kunnskap om og dokumentasjon knyttet til økonomien i landbruket. Likevel, det er individuelle forskjeller som gjør at det enkelte bruk og den enkelte bruker ikke alltid trenger å kjenne seg igjen i det generelle bildet.

Uten å gå inn på detaljene, så tegnes det et bilde av dagens utvikling og økonomi i landbruket som følger med bakgrunn i de kilder som er referert over:

- Antall aktive bruk har gått og går ned, på landsbasis fra over 150.000 bruk i 1969 til i overkant av 40.000 bruk i 2010. Årsaken til denne utviklingen er selvsagt sammensatt, men det er naturlig å peke på faktorer som økonomi, effektivisering og rasjonalisering. I tillegg gode muligheter for annet arbeid utenfor landbruket.
- Utviklingen i Trøndelag (1997-2009) viser at aktive bruk henter en større andel av den samlede inntekt fra tilleggsnæring på bruket og som lønnsinntekt utenom bruket. Jordbruksinntektas relative andel går ned og er redusert med 12 % i perioden, fra 58 % til 46 %. Andelen lønnsinntekt har økt fra 20 % til 40 %.
- Sammenligninger med andre bransjers lønnsnivå og lønnsutvikling for perioden 1998 til 2007 viser klart at jordbruket har en svakere utvikling enn de andre. I 2007 utgjorde vederlaget til arbeid og egenkapital pr årsverk i jordbruket 61 prosent av gjennomsnittlig industriarbeiderlønn.
- Det er stor variasjon i lønnsomhet innen og mellom produksjoner. Figur 1 og 2 nedenfor viser henholdsvis familiens arbeidsfortjeneste per årsverk og driftsoverskudd i ulike driftsformer i jordbruket for bruk i Trøndelag i perioden 2005 til 2009. Utviklingen viser betydelige variasjoner over tid, samt store forskjeller mellom ulike produksjoner.
- Det er registrert stor variasjon i inntektsnivå og lønnsomhet mellom bruk med samme driftsform. Naturgitte forhold, og gjeldsbelastning kan forklare mye. Samtidig er det grunn til å tro at kunnskap og kompetanse også er faktorer som bidrar til å skape variasjon i inntektsnivå og økonomi mellom brukere og bruk.
- Jordbruket er en kapitalkrevende næring som binder betydelig kapital pr arbeidsplass. Kombinasjon av til dels svak lønnsomhet, stor kapitalbinding og behov for langsiktige investeringer, gjør situasjonen utfordrende for mange gårdbrukere. Investeringer i jordbruket er vesentlig for å vedlikeholde, modernisere og utvikle produksjonsapparatet for framtidig lønnsom, effektiv og forsvarlig drift. Det store innslaget av husdyrproduksjon i det trønderske jordbruket gjør investeringer i driftsbygninger til en helt vesentlig økonomisk faktor. Lønnsomhet i produksjonen er avgjørende for å kunne fornye driftsapparatet i landbruket.



Fig.1, Familiens arbeidsfortjeneste pr årsverk i Trøndelag 2005 – 2009 (2009-kroner). Kilde NILF-notat 2011-4

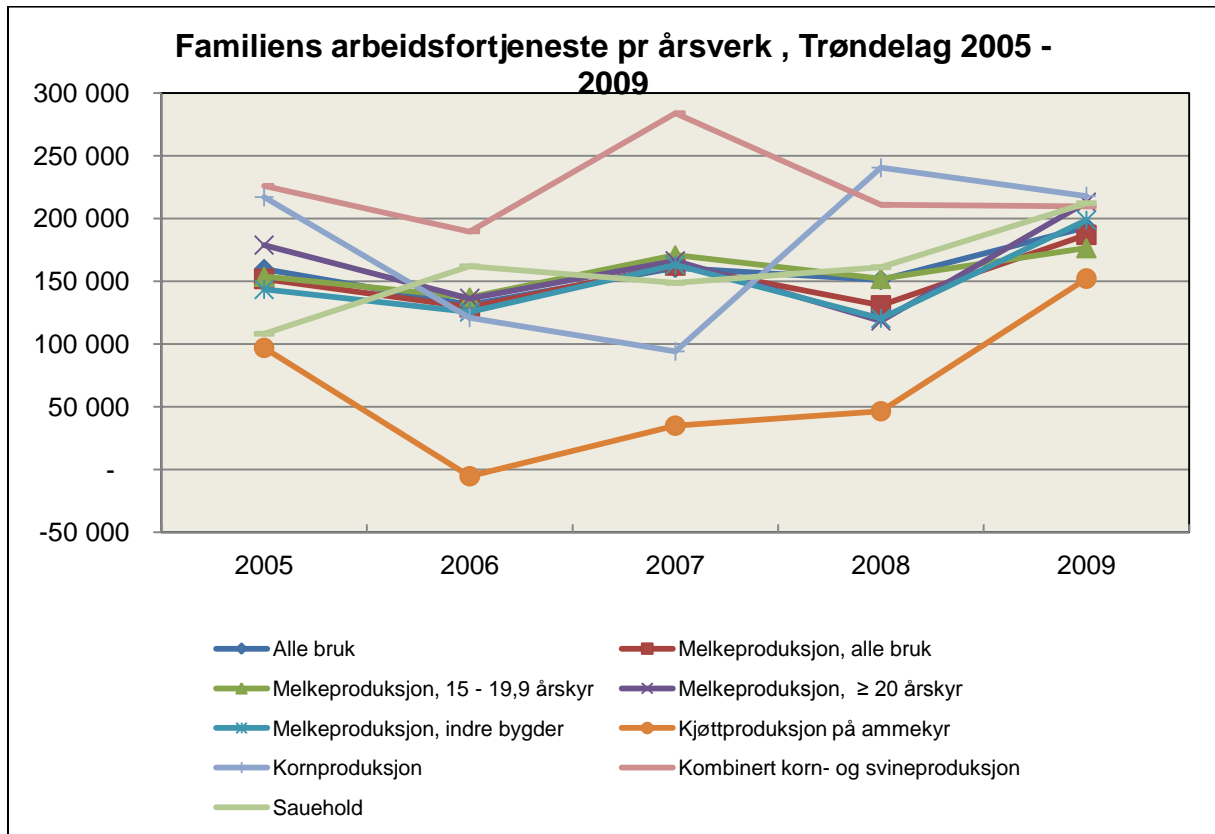
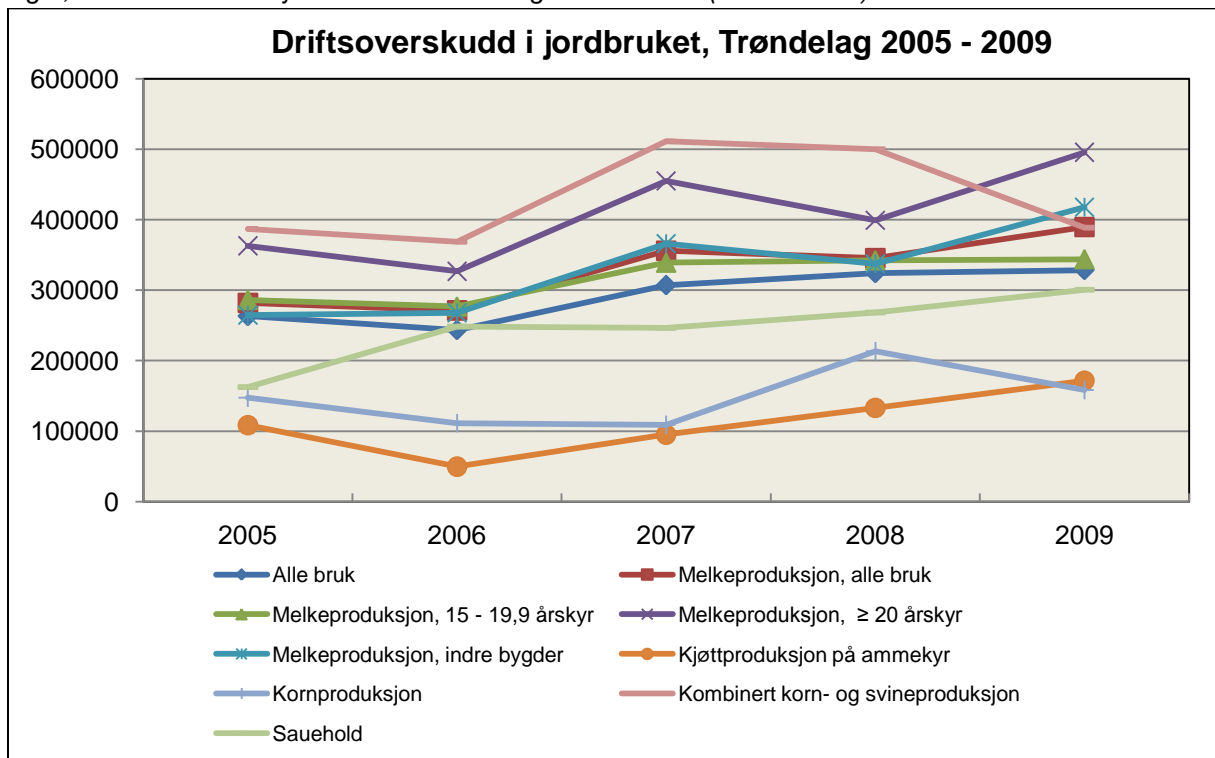


Fig 2, Driftsoverskudd i jordbruket i Trøndelag 2005 – 2009 (2009-kroner). Kilde NILF- notat 2011-4



## 4.2 Omsetning

Omsetningen i landbruket er i tabellen under framstilt som den årlige omsetningen innefor jord- og skogbruk og utmarksnæring. Tallene for jordbruket er hentet fra NILF (2009), mens tallene for skog og utmark baseres på kjente tall og anslag. Det er uten videre klart at verdiskapingen gjennom foredling fram til sluttbruker er betydelig høyere enn det som framkommer her. Tallene viser sånn sett først og fremst omsetningen i primærleddet og en forholdsmessig fordeling mellom utmark, jord- og skogbruk.

Næring	Beløp
Jordbruk *)	128.000.000
Skogbruk	15.000.000
Utmark	4.000.000
<b>Sum</b>	<b>147.000.000</b>

\*) Kilde: NILF 2009

For ytterligere tall og grunnlag for vurdering av sysselsetting og verdiskaping vises til [NILF-rapport 2009-3](#).

## 4.3 Sysselsetting

Næringsliv og samfunnsvirksomhet er ofte delt inn i tre som følger:

- Primærnæring:** Jordbruk, skogbruk, fiske og fangst  
**Sekundærnæring:** varer som produseres ved bearbeidelse av råvarer fra for eksempel primærnæringene, ofte betegnet som industri  
**Tertiærnæring:** produktet er en tjeneste, typisk formidling av produkter fra primær- og sekundærnæringer, offentlig tjenesteyting osv.

Offisiell statistikk viser at Snåsa har en langt større andel av sin sysselsetting innenfor primærnæringene enn fylket og landet ellers. Tilsvarende er andelen sysselsetting innenfor sekundær- og tertiærnæringene lavere enn for fylket og landet ellers. Dette går fram av tabellen under.

Næring	Snåsa	Fylket	Norge
Primær	25,4	8,7	3,0
Sekundær	12,6	20,7	19,9
Tertiær	62,0	70,2	76,6

Kilde: [SSB 2009](#)

Av dette følger naturlig nok at næringsliv og sysselsetting på Snåsa er mer avhengig av og sårbar i forhold til endringer i vilkårene for landbruksproduksjon enn mange andre kommuner og regioner. For Nord-Trøndelag regnes en sysselsettingsmultiplikator på 2,62 for hver sysselsatt i jordbruket og 7,6 i skogbruket ([NILF-rapport 2009-3](#)).

## 5 Status og utviklingstrekk

### 5.1 Jordbruk

- De naturgitte forholdene ligger godt til rette for jordbruksdrift på Snåsa, med et jordsmonn og klima som er godt egnet for grovfôrproduksjon og likeledes for korn på det beste jordbruksarealet. Kommunen har også store utmarksområder som er velegnet for beitedyr.
- Med 37067 dekar jordbruksareal og 145 aktive brukere utgjør dette henholdsvis 4,2 og 4,1 % av tilsvarende tall for Nord-Trøndelag. Snåsa er den 7. største jordbrukskommunen i fylket målt etter både areal og brukere. Jordbruket er den største og viktigste næringen i kommunen og utgjør 24 % av sysselsettingen (SSB 2009).
- Jordbruksareal i drift har vært relativt stabilt de siste 20 årene, men gjennom oppdyrking og nyrydding av gammelt innmarksbeite har totalarealet økt med 2 % de siste 4 årene, etter en forutgående reduksjon i forbindelse med utarbeiding av nytt markslagskart. Tilnærmet 100 % av jordbruksarealet er i drift, og etterspørselen etter leiejord er stor. Bruksstørrelse er stadig økende og gjennomsnittlig jordbruksareal pr enhet var på 253 dekar i 2010 (1999: 187 dekar).
- Jordbruksarealets fordeling på de ulike produksjonene har vært stabil og i 2010 ble 73 % av arealet brukt til grovfôrproduksjon, 26 % til korn og 0,3 % til potet. En stadig større andel av jordbruksarealet drives økologisk. For grovfôr og korn var andelen i 2010 henholdsvis 15,7 og 16,0 % (ferdig omlagt og karensareal).
- Innen husdyrproduksjonene ser en tydelig virkningen av den omstillings- og effektiviseringsprosessen som jordbruket er og har vært inne i de siste årene. Antall brukere er blitt redusert, mens produksjonen per enhet har tildels økt kraftig og totalproduksjonen i kommunen er i grove trekk blitt opprettholdt eller økt.
- I melkeproduksjonen har antall leverandører blitt redusert fra 106 i 1999 til 60 i 2010. Antall bruk med melkevotet var i 2010 84 stk og total melkevotet var 8.576 tonn. Gjennomsnittlig kvote pr leverandør var nærmere 143 tonn mot ca 83 tonn 10 år tidligere.
- Produksjonen av storfekjøtt har vært nedadgående de siste tre årene, men var i 2009 på samme nivå som i 2001. Nedgangen i kjøttleveransen fra melk/storfekjøttprodusentene har blitt delvis erstattet av leveransen fra bruk med ammekyr. Det var 19 produsenter med ammekyr i 2010, og de hadde til sammen 245 ammekyr.
- Antall produsenter med gris er redusert kraftig de siste 10 årene. Antall smågrisprodusenter fra 21 til 12 i henholdsvis 1999 og 2010. Tilsvarende tall slaktegrisprodusenter fra 25 til 17. Gjennomsnittsbetsetningen med purker har økt fra 23 til 38 stk og gjennomsnittsliveransen av slakt fra 365 til 596 stk. Produsentene leverte til sammen 10496 slakt (850 tonn kjøtt) i 2009.
- Innen saueholdet var det 41 produsenter i 1999 og 31 i 2009, og antall vinterføra sauer var henholdsvis 2603 og 2516 stk. Gjennomsnittsbetsetningen har i samme periode økt fra 63 til 81 vinterføra dyr. Antall dyr på utmarksbeite var 5140 i 2009 (1999: 5438). Tapene på utmarksbeite har de siste 10 årene ligget mellom 5 og 10 %, høyest i første og siste del av perioden. I 2010 var tapet rekordhøyt med 11,6 %. Tapene varierer mye mellom beitelag og mellom brukere innen samme beitelag. 6 brukere hadde over 20 % tap på søyer i 2010. Økende rovdyrbestander og økte tap på utmarksbeite har ført til at flere brukere ikke slipper sauene på fjellbeite, og etterspørselen etter forebyggende tiltak og omstillingsmidler øker.
- Innen fjørfe har det kommet til 2 nye kyllingprodusenter og 2 nye eggprodusenter.
- Andelen økologisk produksjon har økt betydelig de siste 3 årene og har bl.a. kommet som et resultat av Økoløft-prosjektet i 2008-2010. Målsettingen om 15 % økologisk produksjon er nådd for både grovfôr-, korn- og lammekjøttproduksjonen.
- Den tradisjonelle volumproduksjonen er og vil være ryggraden i jordbruket på Snåsa, men omfanget av tilleggsnæringer øker gradvis, alt fra grønn omsorg og utmarksbasert reiseliv til småskala matproduksjon og setring. Snåsa har blitt den store seterkommunen i fylket med 18 besøkssetre i drift i 2010.
- I Snåsa har det vært relativt høy byggeaktivitet innen landbruket og etterspørselen etter Bu-midler har vært god med 5 innvilgede søknader i 2009 og 6 i 2010, men den generelt begrensede lønnsomheten i jordbruket og betydelige økningen i byggekostnadene har ført til at mange brukere, spesielt innen melkeproduksjonen, har en avventende holdning i forhold til å investere i ny driftsbygning. Det er mange nedslitte og urasjonelle driftsbygninger fra 70- og 80-tallet og etterslepet på bygningssiden er stort.

## 5.2 Skogbruk

- De naturgitte forholdene ligger til rette for å drive skogbruk på Snåsa.
- Snåsa kommune er en av de største skogkommunene i Nord-Trøndelag med et produktivt skogareal på i overkant av 400.000 dekar, en samla stående kubikkmasse på i overkant av 2,5 mill. m<sup>3</sup> og et balansekvantum på ca. 50.000 m<sup>3</sup>.
- Avvirkning for salg har de siste 20 åra svingt omkring 40.000 m<sup>3</sup> og brutto salgsverdi av tømmeret har tilsvarende svingt omkring 13 mill kr.
- Realverdien på tømmer har vist en nedadgående trend helt siden 1950-tallet.
- Vegtettheten på skogsvegnettet er på ca. 6 m/ha. I tillegg kommer at store deler av det offentlige vegnettet også tjener som leveringssted for tømmer.
- Mer enn 95 % av hogstkvantumet hogges i dag med hogstmaskin (helmekanisert drift). Den yrkesaktive skogeieren er på vikende front.
- Det meste av skogarealet blir forynget med planting etter hogst.
- Takstallene sammenholdt med aktivitetstall viser at det blir utført ungskogpleie på 60-70 % av foryngelsesarealet.
- De økonomiske virkemidlene i skogbruket er delt mellom tilskudd og skogfond med skattefordel. Skogfondsordningen er forbedret, mens tilskuddene har gått ned.
- Det forhold at realverdien på tømmer har gått ned og tilskuddene til skogkultur også har gått ned, gjør at skogeieren i dag bruker mer av driftsnettoen fra skogen enn noen gang til reinvesteringer og stell av ny skog. I forhold til et mål og et ønske om økte investeringer i skogen, er det faktum både en utfordring og et tankekors.

## 5.3 Utmark

- Det samlede skog- og utmarksarealet er 2,3 mill dekar.
- 43 % av kommunens samlede areal er vernet etter naturvernloven (naturmangfoldloven).
- Elg-, rådyr- og rype-/skogsfugljakta har størst omfang og betydning økonomisk.
- Målsettinga for elgstammen er å stabilisere denne slik at årlig uttak kan ligge på ca. 300 dyr.
- Rådyrbestanden svinger ganske mye, uttaket de siste åra har ligget på ca. 40 dyr.
- Hjortestammen er i vekst.
- Årlig felles det 8-10000 ryper i kommunen. Kjøttverdien er i seg selv beskjeden, men økonomisk betyr småviltjakta en god del for de som leier ut terreng (grunneierne).
- Det er god tilgang på og muligheter for fiske etter ørret og røye, det kunne ha vært fiska mye mer og fiske betyr forholdsvis lite økonomisk i dag.
- Det er ca. 300 hytter i kommunen. Hyttebygging genererer en betydelig omsetning. Tomtesalg/feste kan gi betydelig økonomisk bidrag til de som legger ut og får godkjent hyttefelt.

## 5.4 Produsent- og fagmiljø

### Faglag/Produsentlag i kommunen:

Snåsa bondelag, Snåsa bonde- og småbrukerlag, Produsentlaget, Snåsa skogeierlag, Snåsa svineavlslag, Snåsa sau og geit.

### Veiledningstjenesten:

[Allskog](#), [Tine](#), [Norsk Landbruksrådgivning Nord-Trøndelag](#), Snåsa avløserlag, [Snåsa kommune v/Enhet for landbruk](#), Snåsa regnskapslag.

[Snåsa fjellstyre](#), som bl.a forvalter seter- og beiteretter i statsallmenningen, har kontor ved landbrukshuset.

## 5.5 Reindrift

Følgende reinbeitedistrikter har helt eller delvis sete i og/eller tilknytning til Snåsa:

Skjækerfjell (Skæhkere), Luru (Låarte) og Østre Namdal (Luvlie – Njåavmesje). [Reindriftsforvaltningen](#) er et statlig forvaltningsorgan.

## 6 Saksbehandlingsregler

Det vises til strategi arealbruk i overordna plandokument: [Kommuneplan for Snåsa 2005 – 2015](#).

### 6.1 Jordloven – omdisponering og deling

Det sentrale styringsdokumentet i forhold til jordvern, omdisponering og deling er foruten selve lovteksten (jordlovens §§ 9 og 12) [Rundskriv M-4/2003](#).

*Som bærende prisnipp nedfelles at den produktive skogen og jordbruksarealet skal forbeholdes landbruket i et langsiktig perspektiv, men at det legges opp til et differensiert jordvern. Strengt jordvern for de mest produktive arealene, mindre strengt for de minst produktive arealene. Dette prinsippet er kommunens grunnlag ved vurdering av arealbruk og som i aktuelle saker må avveies mot øvrige samfunnsinteresser slik jordloven foreskriver.*

#### 6.1.1 Tradisjonelt landbruk

*Kommunen skal ved henvendelse om omsetning av landbrukseiendom informere om lovmessige forhold og valgmuligheter overfor selger og kjøper. Blant valgmulighetene er 1) salg til kjøper som vil bebo og drive eiendommen som en selvstendig enhet, 2) fradeling av gårdstunet og salg av jord og skog som tilleggsareal til nabobruk og 3) salg av hele eiendommen som tilleggsareal til nabobruk.*

*Kommunen skal ved behandling av søknader om fradelinger av gårdstun/parseller i hht. jordloven foreta en avveining mellom kommunens ønske om bosetting på eiendommen og ønsket om tilleggsjord til gårdsbruk i nabolaget. Når gårdens ressursgrunnlag er for lite til å danne grunnlag for selvstendig lønnsom drift og behovet for tilleggsjord er stort, skal kommunen i hovedprinsippet gå inn for fradeling av gårdstun og salg av tilleggsjord til nabobruk. Tunets størrelse og fradelt totalareal skal vurderes ut fra muligheten for framtidig bosetting.*

*Kommunen skal tillate fradeling av eksisterende bygninger i landbruket inkl. kårboliger bare når spesielle forhold tilsier det. Behovet for bygningen på driftsenheten, beliggenhet i forhold til gårdens bebyggelse for øvrig og driftsulemper for landbruket vil være viktige kriterier ved vurderingen. Ved oppføring av nye kårboliger er det viktig å informere om muligheten for å få en fradelingstillatelse på et senere tidspunkt.*

#### 6.1.2 Fritidsbebyggelse

I Snåsa kommune var det ca 300 hytter og fritidshus (pr 2004). Kommuneplanens arealdel legger i stor grad premissene for utbygging av fritidsbebyggelse i kommunen. Miljøverndepartementets veileder [Planlegging av fritidsbebyggelse](#) gir en god oversikt over utfordringer og muligheter som knytter seg til temaet.

*Ved etablering av ny fritidsbebyggelse skal det tas tilbørlig hensyn til skogbruk, beitebruk og reindrift og unngå nedbygging av de mest produktive arealene. En større del av fritidsbebyggelsen prioriteres i framtida utbygd konsentrert.*

*Attraktive større hyttefelt ved Snåsavatnet med godt utbygd infrastruktur prioriteres bygd ut, fortrinnsvis gjennom grunneiersamarbeid.*

*For spredt utbygging legges felles retningslinjer for forenklet saksbehandling i [Fylkesdelplan Indre Namdal](#) (2004) til grunn.*

### 6.1.3 Boligbebyggelse

Utbyggingspresset på jordbruksarealene har vært begrenset i Snåsa. Kommuneplanens arealdel legger i stor grad premissene for utbygging av boligbebyggelse i kommunen.

*Det skal praktiseres et strengt jordvern for å sikre arealgrunnlaget til de mange livskraftige driftsenhetene som ligger inntil Snåsa sentrum.*

*Kommunen bør fortsatt ha en liberal holdning til fradeling av tomter til enkeltboliger utenfor sentrumsområdene hvor utbyggingen legges utenfor fulldyrka jord.*

*Boligbygging bør unngås der det er til ulempe for landbruksproduksjon, kulturlandskap eller har negative konsekvenser for miljøet.*

*Store boligtomter i enkelte områder for å gjøre ny bosetting mer attraktivt bør vurderes som virkemiddel i enkelttilfeller.*

*For spredt utbygging legges felles retningslinjer for forenklet saksbehandling i [Fylkesdelplan Indre Namdal](#) (2004) til grunn.*

### 6.1.4 Veier og andre allmenntilretteleggende formål

*Samfunnsnytte må vurderes opp mot hensynet til jordvern og produktive arealer i det enkelte tilfelle.*

## 6.2 Bo- og driveplikt

Det sentrale styringsdokumentet i forhold til bo- og driveplikt etter jord- og konsesjonslov er foruten selve lovteksten [Rundskriv M-2/2009](#) og [Rundskriv M-3/2011](#).

I 2009 ble det gjort endringer i lovverket med hensyn til bo- og driveplikt. De viktigste endringene er som følger:

- Driveplikten er nå hjemlet i jordloven (§ 8), er ikke knyttet opp mot og gjelder uavhengig av boplikten.
- Bestemmelsene om boplikt er tatt ut av odelsloven og i sin helhet flyttet til konsesjonsloven (§ 5).
- Odelsberettigede, som ved overtakelse ikke kan eller vil bosette seg på eiendommen, må som alle andre søke konsesjon (konsesjonslovens § 5, 2. ledd). Erverv av landbrukseiendom på odal kan heretter bare skje konsesjonsfritt når erverver selv bosetter seg på eiendommen.
- Frist for tilflytting og oppfyllelse av boplikten er som før 1 år etter overtakelse av eiendom.
- Kommunen har plikt til å vurdere om det er nødvendig å sette vilkår om personlig boplikt.
- Det er en forutsetning for at boplikt oppstår at eiendommens bebyggelse er eller har vært brukt til helårsbolig og at eiendommen enten består av mer enn 25 dekar fulldyrka areal eller mer enn 500 dekar skog.

*Søknad om konsesjon med bakgrunn i ønske om helt eller delvis fritak fra boplikten skal gis en individuell behandling med konkrete vurderinger av de momenter som retningslinjene sier skal vektlegges.*

*Det skal foreligge særlige grunner om boplikten skal/må gjøres personlig.*

*Søknader om fritak fra driveplikten bør i utgangspunktet ikke innvilges (driveplikten kan oppfylles ved 10-årige leieavtaler bortleie).*

*For landbrukseiendommer som tilnærmevis er rene skogeiendommer, anses boplikten som oppfylt når eier bor i kommunen.*

## 7 Prioritering av kommunale SMIL og NMSK-midler

### 7.1 SMIL

Forvaltningen av SMIL- midlene (tilskudd til spesielle miljøtiltak i landbruket) ble overført til kommunene i 2004.

Til grunn for behandling av søknader om SMIL- midler i Snåsa kommune ligger følgende dokumenter:

- ["Forskrift om tilskudd til spesielle miljøtiltak i jordbruket"](#)
- [Rundskriv 07/2005](#) fra Statens landbruksforvaltning.
- Overordnede retningslinjer og prioritering av SMIL- midlene i Snåsa kommune, vedtas årlig.

#### Generelle prioriteringer:

- Aktive gårdbrukere som fyller kriteriene for å motta tilskudd etter "Forskrift om produksjonstilskudd i jordbruket" prioriteres.
- Tiltak med klart og konkret næringsmessig betydning prioriteres.
- Fellestiltak framfor enkelttiltak

#### Geografiske prioriteringer:

- Tiltak innenfor Blåfjella – Skjækerfjella nasjonalpark og innfallsportene til parken vil bli prioritert (kulturlandskapstiltak).
- Tiltak innenfor nedbørsfeltet til forurensningsbelasta vassdrag (forurensningstiltak).

#### Tematiske prioriteringer:

##### Mellom typer tiltak:

1. Forurensningstiltak
2. Investeringer i beitefelt
3. Planleggings- og tilretteleggingsprosjekt.
4. Kulturlandskapstiltak

##### Mellom enkeltsøknader:

#### **Kulturlandskapstiltak**

##### *Gammel kulturmark*

- Kulturlandskapstiltak med klar og konkret næringsmessig betydning.
- Mindre jordbruksarealer (restarealer) ute av drift som ligger sentrumsnært eller ved hovedveiene.

##### *Biologisk mangfold*

- Tiltak innenfor svært viktige og viktige lokaliteter etter naturtyperegistreringer.

##### *Freda og verneverdige bygninger*

- Bygninger med klar og konkret næringsmessig betydning.
- Komplette setermiljø med bygninger og voll.

##### *Kulturminner og – miljø*

- Automatisk freda kulturminner
- Kulturminner i jordbrukets kulturlandskap foran kulturminner i skog og utmark.

##### *Tilgjengelighet og opplevelseskvalitet*

- Stier og turveier i jordbrukets kulturlandskap foran utmarksområder.
- Gamle stier og ferdssårer som har stor kulturhistorisk verdi
- Stier og ferdssårer som har betydning for allmennheten og som inngår i områder med betydelig lokalt næringsliv

#### **Forurensningstiltak**

- Tiltak med klar og konkret næringsmessig betydning
- Tiltak innenfor nedbørsfelt til forurensningsbelasta vassdrag.



**Planleggings- og tilretteleggingstiltak**

- Områdetiltak

**Investeringsstiltak for organisert beitebruk**

- Fellestiltak foran enkelttiltak

## 7.2 NMSK

Forvaltningen av nærings- og miljøvirkemidlene i skogbruket (NMSK) ble overført til kommunene i 2004. Etter den tid har forvaltningen av midlene til veg og vanskelig terreng med mer blitt trekt inn til Fylkesmannen.

Til grunn for behandling av søknader om NMSK-midler i Snåsa kommune ligger følgende til grunn:

- [Forskrift om tilskudd til nærings- og miljøtiltak i skogbruket.](#)
- Kommunens årlige vedtak med budsjett, retningslinjer og prioritering av bruk av midlene.

Under er satt opp en prioritering i forhold til innretting av de "kommunale" og "statlige" midlene. De statlige midlene er tatt med for å synliggjøre hvordan kommunen ønsker at de innrettes.

**Skogkultur med mer (kommunale midler)**

1. Ungskogpleie.
2. Planting.
3. Andre skogkulturtiltak (grøfting, gjødsling med mer).
4. Bioenergi og andre tiltak i skogbruket.
5. Miljøtiltak i skog.

**Veger, vanskelig terreng med mer (statlige midler)**

1. Veger - bilveger fram for traktorveger, tunge traktorveger foran lette.
2. Lang transport, spesielle driftsopplegg (vinterbilveger med mer).
3. Drift i bratt terreng, herunder maskinell drift i bratt terreng.
4. Tynning.
5. Tilskudd til utdrift av skogsvirke til bioenergi.



## 8 Delplaner innenfor landbruksområdet

### 8.1 Hovedplan veg i skogbruket 2011 - 2021

#### 8.1.1 Bakgrunn

Kommunene er oppfordret til å få etablert en hovedplan for skogsveger. I Nord-Trøndelag tok Fylkesmannen initiativ til dette i 2008.

Formålet med Hovedplanen er å skaffe til veie et oppdatert bilde av dagens vegnett med vekt på skogsvegnettet og å gi et bilde på behovet for nye veger de nærmeste åra.

Datagrunnlaget for planarbeidet baserer seg på etablerte skog- og FKB-data. Dataene er bearbeidet og analysert for formålet i GIS-verktøy (ArcMap).

Samtlige skogeiere har vært tilskrevet og har vært invitert til å komme med innspill til planen.

#### 8.1.2 Aktivitetsplan

Planen fanger i liten grad opp behovet for opprusting av eksisterende veger. På samme måte er det god grunn til å tro at det kan/vil melde seg behov for små (0,1-1 km) men fornuftige og lønnsomme prosjekter innenfor områder som har en slags vegdekning i dag – mekaniseringen har gjort skogsdrift og lønnsomhet i denne mer følsom for lang transport enn da skogeier sjøl kjørte fram tømmeret med traktor og vinsj. Helårs drift skaper også behov for mer og nye veger. Planen fanger ikke opp alle traktorveger som kan være/bli aktuelle å bygge.

Ut fra det materiale som foreligger og med de usikkerhetsmomenter som er beskrevet over, stipuleres en årlig ønsket aktivitet og reelt behov på skogsvegsektoren i kommende 10-årsperiode som følger:

**Nyanlegg skogsbilveger: 1 km/år**  
**Nyanlegg traktorveger (vegklasse 7): 2 km/år**  
**Opprusting skogsbilveg: 3 km/år**

Terrenganalysen viser at ca. 15 % av det produktive skogarealet på privat grunn (unntatt fjellgårdene) står i bratt terreng (terrenghelling > 40 %). Det er ønskelig å opprettholde og øke avvirkingen i det bratte terrenget. Det forhold at det enkelte området med bratt terreng ofte er lite og lilengden kort (< 100 m), leder fort til spørsmål om tau- og slepebane er rette løsningen for store deler av dette terrenget på Snåsa.

#### 8.1.3 Virkning av planen

Planen er retningsgivende i forhold til aktivitetsmål innenfor skogsvegsektoren i kommunen.

Under ellers like vilkår vil anlegg og områder som her er meldt inn og nevnt i planen bli prioritert i forhold til tilskudd til skogsveganlegg fra kommunen sin side.

Planlagte veger (Kap. 4.1) er ikke med denne planen godkjent for bygging. Når/om det blir aktuelt, så skal de godkjennes før bygging på vanlig måte etter [Forskrift om planlegging og godkjenning av veier til landbruksformål](#).

## 8.2 Vernskog etter skogloven – Vernskogplan

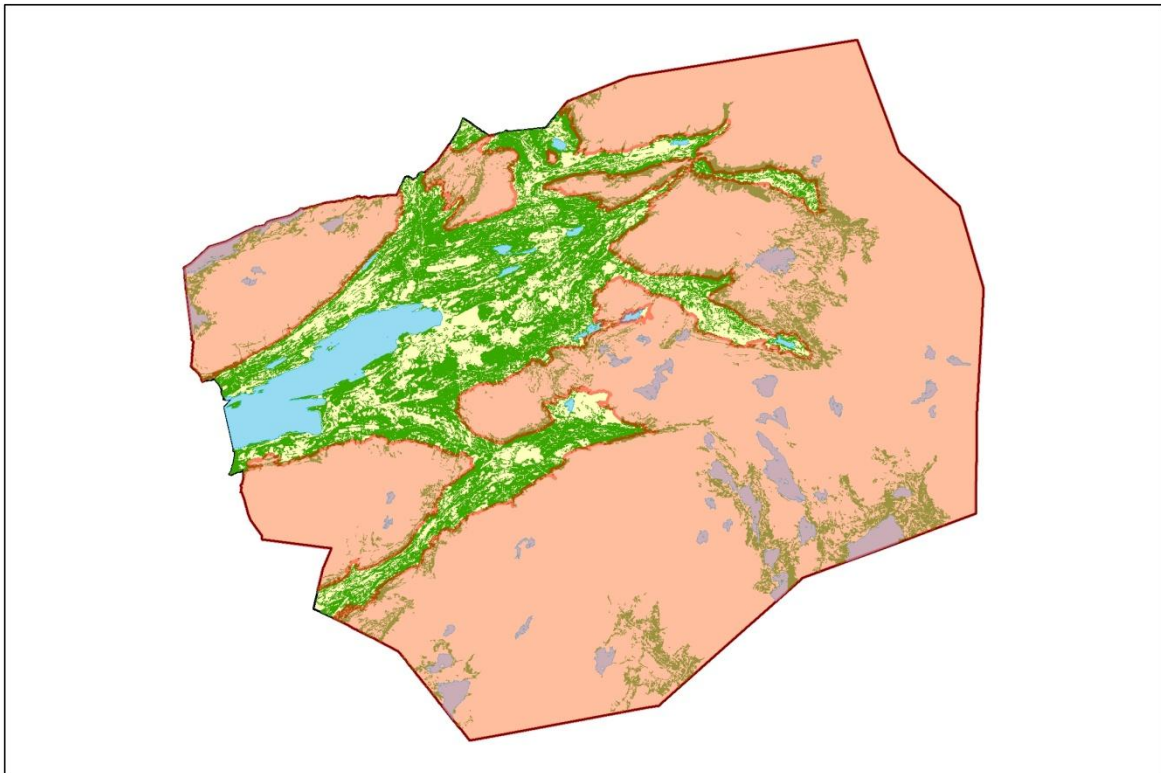
Snåsa kommune sin vernskogplan med bestemmelser ble vedtatt i Landbruksnemnda, sak 16/93 og stadfestet av Fylkeslandbruksstyret, saklistenr. 227/94. Planen ble gjort gjeldende fra 1. november 1994.

Den lovmessige hjemmelen for vernskogplan og bestemmelser er i dag å finne i [skoglovens § 12](#).

Det er fastsatt meldeplikt for hogst i vernskogen. Det innebærer at det skal gis melding til kommunen før hogst, og kommunen kan gi nærmere bestemmelser med hensyn til uttak, flatestørrelse m.v.

Formålet med et vernskogbelte opp mot fjellet og særlige hensyn ved hogst i dette beltet er å sikre at det blir hogd på en slik måte at klimaskader unngås og foryngelse kan sikres etter hogst.

Vernskoggrensa er fastsatt å gjelde ovafor bestemte høydekoter og ser slik ut på kartet:



*Fig. 3, Områder med rød farge ligger ovafor vernskoggrensa. Grønn farge er produktiv skog.*

Formelt sett gjelder ikke skogloven innenfor nasjonalpark og naturreservat. Det er ikke gjort noe med det i kartframstillingen over, men det fører bl.a. til at vernskogplan og -bestemmelser heller ikke gjelder innenfor nasjonalpark og naturreservat.

Snåsa kommune sin vernskogplan er gjengitt i sin helhet og lagt ut på kommunen sin hjemmeside som en delplan under Landbruksplanen.

Vernskog etter skogloven må ikke forveksles med skog som er verna etter naturmangfoldloven. Til det siste, så er et vesentlig skogareal på Snåsa verna, i all hovedsak som nasjonalpark. Produktivt skogareal i nasjonalparken utgjør ca. 70.000 dekar eller ca. 15 % av det produktive skogarealet i kommunen.

## 8.3 Beitebruksplan

### 8.3.1 Rammebetingelser for beitenæringene

Beitebruken er som landbruket generelt i større og mindre grad regulert av så vel internasjonale som nasjonale, regionale og kommunale rammer. På kommunalt og lokalt nivå handler det mer om å påvirke og tilpasse seg nasjonale og regionale rammer på best mulig måte. For beitebruken i statsallmenningen er fjelloven og med fjellstyret som forvalter veldig sentral.

### 8.3.2 Gjennomføring av planarbeidet

Kommunestyrets begrunnelse for igangsetting av arbeidet med beitebruksplanen var: "Det er behov for å få utarbeidet en beitebruksplan for Snåsa kommune. Det er viktig å få dokumentert det omfang og den betydning beitebruken har for økonomien i næringene, samt arealbruken av områdene. Planen bør utarbeides av beitenæringene i samarbeid med kommunen, som også må ha prosjektansvaret. Det er viktig at planen forankres i kommunens øvrige planverk. En slik plan vil være et nyttig redskap for kommende planprosesser og i forhold til forvaltningen av rovdyr".

Formannskapet vedtok oppstart av planarbeidet i sak 192/07, med formannskapet som styringsgruppe og en arbeidsgruppe med representanter fra Snåsa Sau og geit, Snåsa fjellstyre, seterbrukerne i statsallmenningen, reindriftsforvaltningen, Luru/Låarte reinbeitedistrikt, Skjækerfjell/Skæhkere reinbeitedistrikt og enhet for landbruk. Arbeidsgruppa har hatt 5 møter. Representantene fra de to reindriftsområdene trakk seg fra arbeidsgruppa i slutfasen av arbeidet med planen.

### 8.3.3 Status og utviklingstrekk for beitenæringene

Husdyrbeite:

Antall brukere i de grovførbaserte produksjonene har gått ned de siste årene, og det har medført at bruken av beite totalt sett har blitt redusert, men på grunn av endringer i forskrifter om hold av produksjonsdyr og endringer i tilskuddsordningene i jordbruket har andelen dyr både på innmark- og utmarksbeite blitt opprettholdt. Ut fra søknad om produksjonstilskudd pr 31.07 var følgende dyr på utmarksbeite i Snåsa i beitesesongen 2010: melkekyr/ ammekyr 219 stk, ungdyr storfe 412 stk, sauer 5539 stk og hester 10 stk. Disse beitedyrene tok opp 883.000 føreheter til en verdi av 2,65 millioner kroner.

Dyr på utmarksbeite høster en ressurs som ellers ikke ville blitt utnyttet, og innen saueholdet utgjør utmarksbeitet en vesentlig del av driftsgrunnet for nærmere 30 bruk hvor den primære sysselsettingen til sammen er 25,6 årsverk, med ringvirkningene 52,5 årsverk. Saueholdet har stor betydning for å opprettholde sysselsetting og bosetting i kommunen.

Innenfor ordningen med organisert beitebruk er det i Snåsa 8 registrerte beitelag som er aktive, hvorav 4 saubeitelag, 3 storfebeitelag og 1 beitelag som har både sau og storfe.

Tapet av sau på utmarksbeite var innenfor det som betegnes som "normaltapet" fram til 1991. Deretter har tapet variert noe, men hele perioden sett under ett har tapet vært økende og med en topp beitesesongen 2010 med et totaltap på 11,6 %. Tapene varierer mye mellom beiteområdene og mellom besetningene innen samme beiteområde. På besetningsnivå er det flere som mister 20 – 40 % av søyene hvert eneste år. Bjørn er utvilsomt den største skadegjøreren, men gaupe, jerv og kongeørn tar også en god del dyr.

Reindrift:

Snåsa kommune inngår i dag i tre reinbeitedistrikter; Østre Namdal/Luvlie-Njåavmesje, Luru/Låarte og Skjækerfjell/Skæhkere. Innen de 3 distriktene var det driftsåret 08/09 til sammen 5 driftsgrupper, 23 driftsenheter og 114 personer direkte tilknyttet reindriften. Reintallet var til sammen 7500 dyr. Dyretallet har gått nedover fra 99/00. En del av denne nedgangen kan tilskrives planlagte justeringer i forhold til beitegrunnet i noen distrikter, men hovedårsaken er økte tap pga. rovvilt. I henhold til DN's rovbases tapte distrikter til sammen 3467 dyr i driftsåret 09/10 hvorav 55 % ble erstattet. Gaupa og jerven er de største skadegjørerne og tok 3/4 av dyrene som ble dokumentert tatt av rovvilt.

Planens vedlagte beitelagskart og reindriftskart er ikke rettsgyldige.

### 8.3.4 Problemstillinger og utfordringer

#### Reindrift:

Den største trusselen for reindriften i dag, og som er den vanskeligste å reversere, er bitvis nedbygging av beiteområdene med hytter og andre tekniske anlegg. Nyere forskningsresultater har vist at rein, særlig simleflokker, reduserer bruken av områder som ligger i nærheten av fysiske inngrep, men også redusert bruk helt opp til en avstand på 10km. Unnvikelsessonen avhenger noe av type inngrep (veier, hytter, kraftlinjer) og om flere inngrep virker sammen (synergisk akkumulerende effekt).

#### Husdyrbeite:

Formålet med organisert beitebruk er å legge til rette for en mer rasjonell utnytting av beiteressursene innenfor grensene av hvert enkelt beiteområde. Beitelagene samarbeider om tilsyn, sanking og investeringer. Nye beitelag skal ha minimum 5 aktive medlemmer, etablerte lag minimum 3. I takt med nedgangen i husdyrholdet, økende rovdyrproblemer og større arealgrunnlag på gårdene, avtar antall brukere som slipper dyr på utmarksbeite. Dette gjør det vanskeligere å samarbeide i beitesesongen og å opprettholde beitelagene. Vi har allerede lag som er nedlagt av denne årsak, og flere lag er sårbare. Fortsetter denne utviklingen vil det bli problemer med å opprettholde den organiserte beitebruken.

#### Felles:

**De siste tiårene har oppbyggingen av rovviltbestandene i Norge hatt stor innvirkning på beitebruken. Stortinget har slått fast at det skal være et mål å sikre overlevelsen til alle de store rovviltartene i norsk natur. Samtidig er det vedtatt at det skal sikres beitebruk også i de deler av landet der det er rovvilt.** I de seinere årene har imidlertid tapene til rovvilt i mange områder ligget på et uakseptabelt høyt nivå. Det er en stor utfordring for næringene og ansvarlige myndigheter å finne løsninger som reduserer tapene, og som sikrer en opprettholdelse av det tradisjonelle jordbruket og reindriften.

Bruk av utmarka til friluftsmål kommer bare unntaksvis i konflikt med husdyrbeite. En kan ha problemer med åpne grunder og løshunder, men inntrykket er at problemet er lite i Snåsa. Sambruk kan også være positivt bla. ved at dyreeier får beskjed om kadaver eller skada dyr, og for saueneieringen gjennom rapportering om gjengående beitedyr etter sanking om høsten. I tillegg kan høg aktivitet redusere tapet av beitedyr til rovvilt. Annerledes er det i forhold til reindriften der aktivitet i næringens kjerneområder og i reinens mest sårbare perioder er en belastning. Av friluftssinteressene er jakt, og da spesielt jakt med hund, den aktiviteten som det er mest nærliggende å tro har kryssende interesser med beitebruken. Når det tilrettelegges for ulike aktiviteter i utmarka er det viktig å ha fokus på dialog og samarbeid for å unngå konflikter.

Hyttebygging og andre tekniske anlegg fører til nedlegging av beiteområder og andre konflikter.

### 8.3.5 Målsetting og tiltak

#### Hovedmål for beitebruken i Snåsa

Det skal legges til rette for en bærekraftig beitebruk som grunnlag for lønnsom verdiskaping og lokal sysselsetting og bosetting.

#### Delmål:

1. Bidra til best mulig utnyttelse av utmarksområdene gjennom samarbeid og felles forståelse mellom reindriften, husdyrbeitebrukerne og andre bruksinteresser.
2. Bidra til å redusere konfliktnivået mellom beitebruk, rovvilt, hyttebygging og annen bruk av utmarka.
3. Legge til rette for beitebruk som ivaretar dyrevelferden.
4. Bidra til å synliggjøre verdien av utmarka.
5. Bidra til å ivareta biologisk mangfold og opprettholde kunnskap om beitebruk.

#### Tiltak:

- |    |   |
|----|---|
| B1 | Felles forum for beitebrukere                             |
| B2 | Beredskapsareal for sau                                   |
| B3 | Beite- og seterretter med kartfesting i statsallmenningen |
| B4 | Digitale beitelagskart                                    |
| B5 | Aversjonsdressur rein/hund                                |

## **9 Utfordringer for landbruket på Snåsa**

### **9.1 Jordbruk**

1. Økonomi og rammebetingelser.
2. Investeringer (driftsbygninger), kapital og finansiering.
3. Rekruttering.
4. Bruksstruktur, bosetting og sysselsetting.
5. Kunnskap og kompetanse – opprettholde og styrke kompetanse og fagmiljø.

### **9.2 Skogbruk**

1. Opprettholde avvirknings- og investeringsnivå (skogkultur og veibygging).
2. Økonomi og rammebetingelser.
3. Rekruttering, fagmiljø, interesse og engasjement for skogbruk.
4. Ny og annen bruk av skogen som råstoff, bioenergi med mer.
5. Sikre miljøhensyn i skogbruket.

### **9.3 Utmark**

1. Opprettholde høge og sunne bestander av jaktbart vilt - stor- og småvilt.
2. Aktiv bruk av utmarksbeite.
3. Aktiv predatorbekjempelse, herunder uttak av rovvilt.

## 10 Mål og strategier/tiltak

### 10.1 Hovedmål/Overordna mål

Landbruket på Snåsa skal være ei næring med ambisjon om utvikling som bidrar vesentlig til sysselsetting og verdiskaping, trivsel og bosetting og som tar vare på og utvikler levende bygdesamfunn, natur- og kulturverdier.

#### 10.1.1 Jordbruk

**Mål:**

Ut fra naturgitt forhold og fagkunnskap videreutvikle jordbruket med sikte på verdiskaping, bærekraftig miljø og levende bygdesamfunn.

**Strategier/tiltak:**

- Arbeide for bedre økonomiske vilkår og rammebetingelser i næringa.
- Opprettholde og øke volumproduksjonen både i konvensjonelle og økologiske produksjoner.
- Rekruttering i næringa.
- Være pådriver for investeringer i landbruket.
- Støtte opp om aktiv beitebruk, innmarks- og utmarksbeite.
- Skape nye og tilknytta næringer i landbruket (Seter-bygda, Grønn omsorg med mer).
- Ta vare på og videreutvikle miljøverdiene i landbrukets kulturlandskap.
- Legge til rette for kunnskapsutvikling og -utveksling i landbruksnæringa.
- Ta vare på landbrukets produksjonsarealer (jordvern), bidra til bosetting og en tidsmessig bruksstruktur.
- Kommunens tiltaksapparat skal framstå som en aktiv medspiller for landbruksnæringa.
- Delta aktivt i "Veivalgsprosjektet".
- Videreføre beredskapsteamet for landbruksnæringa.
- Møteplass for gårdbrukere.

#### 10.1.2 Skogbruk

**Mål:**

Optimal ressursutnyttelse og -forvaltning tuftet på langsiktig og sunn økonomi, bærekraft og miljøtilpasning.

**Strategier/tiltak:**

- Vektlegge skogkultur – foryngelse og ungskogpleie – med hovedvekt på økt ungskogpleie.
- Bidra til et tjenlig vedlikehold og videre utbygging av skogbrukets infrastruktur – skogsvegnettet.
- Delta aktivt i "Skogprosjektet for Indre Namdal".
- Opprettholde og utvikle det skogfaglige miljøet og -kunnskapen ut fra dagens forutsetninger.
- Bedre og mer treffende rammebetingelser for skogbruket.
- Utnyttelse av skogsvirke til energiproduksjon.

### 10.1.3 Utmark

**Mål:**

Opprettholde og videreutvikle naturkvalitetene og styrke næringsgrunnet med basis i utmarka.

**Strategier/tiltak:**

- Forvaltning av vilt- og fiskeressursene med sikte på god tilgjengelighet, bærekraft og næringsmessig utnyttelse.
- Økt beitebruk i utmark.
- Stimulere og premiere mer aktiv predatorbekjempelse (kråke, mink, mår, rev, osv.).

## 11 Gjennomføring av planen

Det legges opp til årlige møter mellom kommunen, faglag og næringsorganisasjoner innen landbruket i et eget landbruksforum. Snåsa kommune inviterer faglagene og øvrig rådgivingsapparat til oppretting av landbruksforumet innen 1. november 2011. Landbruksforumet utarbeider forslag til handlingsplan og tiltak for kommende år som legges fram for kommunestyret.

Disse møtene har som formål:

- Med bakgrunn i mål og strategier/tiltak i planen å legge en årsplan for kommende år med konkrete tiltak.
- Avklare tidsplan og ansvar for de ulike tiltakene i årsplanen.
- Avklare økonomiske konsekvenser av ulike tiltak.
- Grunnlag for eventuelle innspill til budsjett/økonomiplan.

En slik modell for gjennomføring av planen gjør at den blir mer fleksibel, tiltakene kan tilpasses behovet det enkelte år og endringer som skjer underveis i planperioden. På samme måte forplikter det partene mer i planperioden i forhold til å ta fatt i planen og gi den et mer konkret innhold. Det kan igjen bidra til en mer aktiv bruk av planen som grunnlag for å fremme og gjennomføre ønska tiltak for utvikling av landbruket på Snåsa.



## 12 Vedlegg

Vedleggene følger ikke som trykte vedlegg til planen, men er lagt ut som vedlegg til planen på kommunens hjemmeside, [www.snasa.kommune.no](http://www.snasa.kommune.no).

Følgende delplaner og bakgrunnsmateriale er lagt ut:

### Delplaner:

- Vernskogplan med bestemmelser
- Hovedplan veg i skogbruket
- Beitebruksplan

### Bakgrunnsmateriale:

- Jordbruk
- Skogbruk
- Utmark